



O firmie

2 O firmie

Kontenery specjalne

Kontenery dowódczo-sztabowe

6 Kontener dowódczo-sztabowy typu KDS.ŁC-02
 8 Kontenerowy autobus sztabowy typu KAS.15-01 (AS-250AM)
 10 Kontenerowe stanowisko dowodzenia typu MSD.PO-E1

Kontenery dowódczo-socjalne

12 Kontener dowódczo-socjalny typu KDS.SC-02
 14 Kontener dowódczo-socjalny typu KDS.SC-03
 16 Kontener dowódczo-socjalny typu KDS.ŁC-03

Kontenery magazynowo-energetyczne

18 Kontener magazynowo-energetyczny typu KDS.ME-02

Kontenerowe warsztaty obsługowo-naprawcze

20 Kontenerowy warsztat uzbrojenia typu KWU.20-01
 22 Kontenerowy magazyn uzbrojenia typu KMU.20-01
 24 Warsztatowe nadwozie kontenerowe typu WNK.20-01
 26 Kontenerowy warsztat służby czołgowo-samochodowej KWS.CS-03
 28 Kontener warsztatowy typu KWS.CS-W3
 30 Kontener magazynowy typu KWS.CS-M3
 32 Zestaw kontenerowych warsztatów lotniczych KWL.SX-02
 34 Kontenerowy warsztat serwisowo-magazynowy typu KWS.WZ-S2
 36 Kontener warsztatowy typu KWS.KW-S2
 38 Kontener magazynowy typu KWS.KM-S2
 40 Kontener warsztatowy uzbrojenia typu KWU.20-W1
 42 Kontenerowe nadwozie warsztatowe typu KNW.15-01

Kontenerowe zespoły prądotwórcze

46 Kontenerowa elektrownia polowa typ KEP.1000-01
 48 Kontenerowe zespoły prądotwórcze KZP.280-01 i KZP.440-01

Modułowe wyposażenie kontenerów

50 Modułowe wyposażenie kontenerów

Podpory hydrauliczne

54 Zestaw podpór hydraulicznych typu ZPH.15-02
 56 Zestaw podpór hydraulicznych typu ZPH.20-S2
 58 Zestaw podpór hydraulicznych typu ZPH.20-A2
 60 Zestaw podpór hydraulicznych typu ZPH.20-02

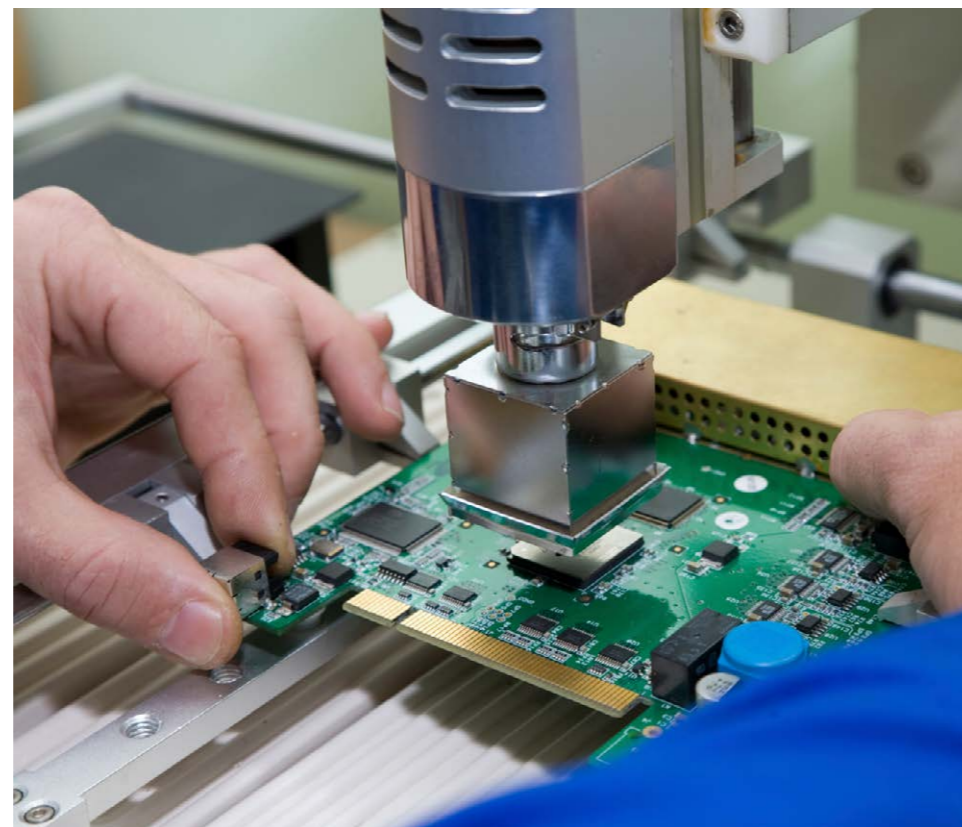
Pojazdy transportowe

64 Terenowy kontenerowy zestaw transportowy typu KZT.15-01
 66 Samochód ciężarowo-terenowy STAR 266K (6x6)
 68 Rama podkontenerowa typu RPK.15-01
 70 Kontenerowa skrzynia transportowa typu KST.15-01
 72 Kontenerowe nadwozie furgonowe typu KNF.15-01
 74 Przyczepa terenowa jednoosiowa PTJ.04-01

O firmie

ARMPOL prowadzi prace rozwojowo-wdrożeniowe oraz produkuje różnego rodzaju wyroby o zaawansowanych rozwiązaniach technicznych z zakresu mechaniki, elektrotechniki, elektroniki, hydrauliki i pneumatyki. Firma oferuje przede wszystkim wyroby o przeznaczeniu specjalnym, w tym wojskowym. Główne dziedziny działalności obejmują: kontenery specjalne, systemy klimatyzacji, systemy filtrowentylacji oraz zespoły prądowórcze.

Funkcjonując od 1990 roku, ARMPOL znalazł się w czołówce firm działających w tym sektorze na rynku krajowym. Dostarczając swoje produkty dla sektora specjalnego, firma zdobyła dobrą reputację w zakresie nowoczesności stosowanych rozwiązań i jakości wykonania.



ARMPOL stale poszerza asortyment produkcji i pracuje nad innowacyjnością swoich wyrobów, wychodząc naprzeciw zmieniającym się potrzebom rynku i rosnącym oczekiwaniom Klientów.

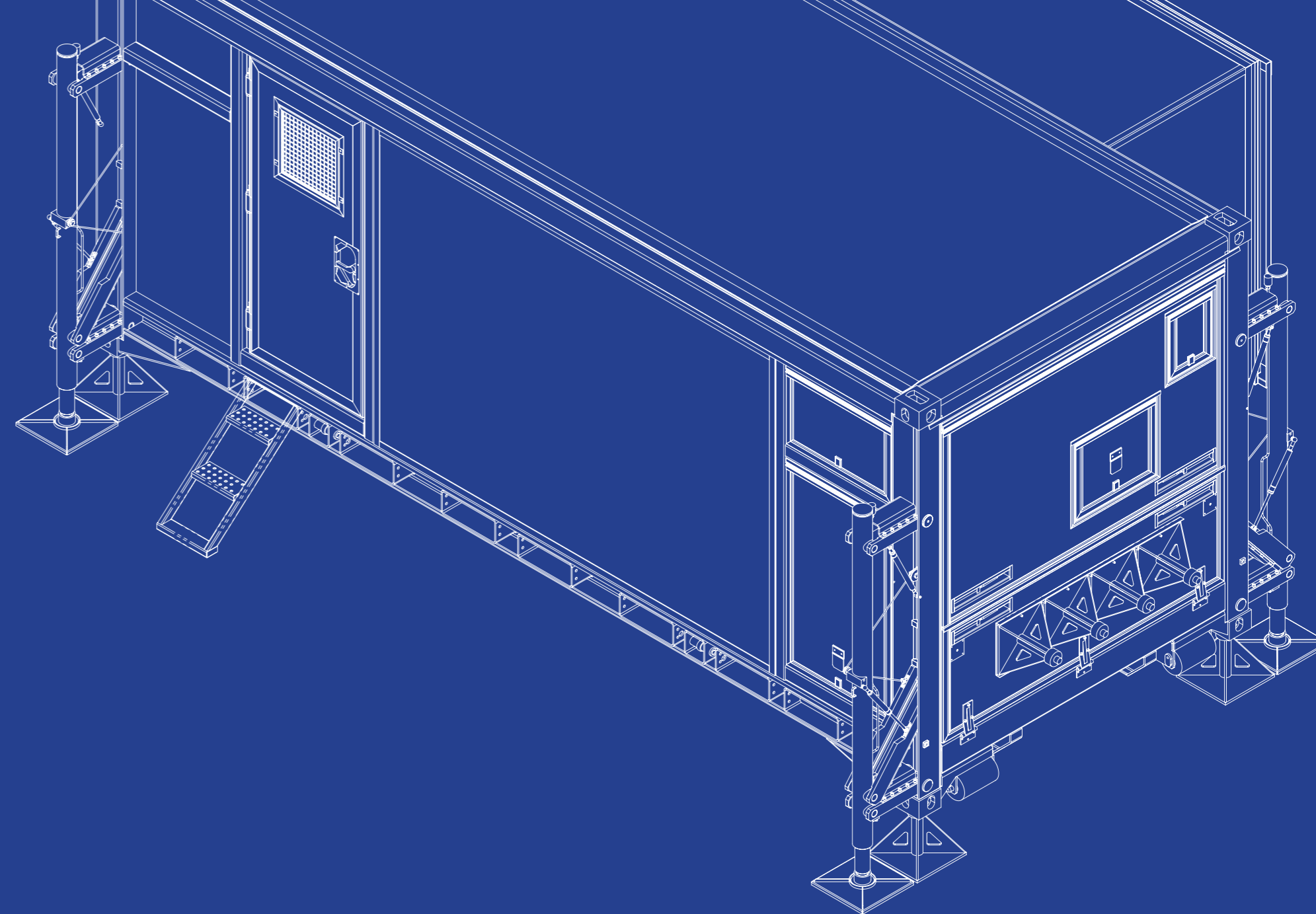
Firma w szczególności wyspecjalizowała się w opracowaniach i produkcji mobilnych kontenerów specjalnych, przystosowanych do konkretnych potrzeb użytkownika. Kontenery te, w zależności od szczegółów budowy oraz zastosowanego wyposażenia podstawowego i specjalistycznego, przeznaczone są do wykorzystania m.in. jako: centra dowodzenia i łączności, dowódczo-socjalne, magazynowo-energetyczne, energetyczne, warsztaty obsługowo-remontowe, medyczne, laboratoria specjalistyczne, stacje odkażania i dekontaminacji, stołówki, pralnie i inne.

W naszej ofercie znajduje się także wyposażenie pokładowe kontenerów specjalnych, m.in.: modułowe wyposażenie podstawowe (urządzenia filtrowentylacyjne, klimatyzacyjne, ogrzewania, zasilania elektrycznego, zasilania powietrznego, osuszania dynamicznego, zespoły prądowórcze i inne), modułowe wyposażenie specjalistyczne (m.in. łączności, komputerowe, warsztatowe, medyczne, laboratoryjne, energetyczne i inne), czy autonomiczne hydrauliczne zestawy przeładunkowe kontenerów.

W przedstawionym zakresie działalności firma oferuje kompleksowe wykonawstwo oraz współpracę przy realizacji opracowań analitycznych i koncepcyjnych oraz prac rozwojowo-wdrożeniowych. Prace rozwojowo-wdrożeniowe wyrobów specjalnych realizowane są w pełnym cyklu zgodnie z wymaganiami norm obronnych NO. Na każdym etapie wykonawstwa prace te są w pełnym zakresie dokumentowane.



Kontenery specjalne



Kontener dowódczo-sztabowy typu KDS.ŁC-02

Kontener dowódczo-sztabowy typu KDS.ŁC-02 zabezpiecza kompleksowo warunki pracy sztabowej dla 12 ÷16. osób funkcyjnych zespołów sztabowych. Przeznaczony jest do wykorzystywania na stanowiskach dowodzenia różnych szczebli w warunkach polowych.

Kontener ten jest zbudowany w oparciu o konstrukcję podstawowego 20-stopowego kontenera 1C wg szeregu wymiarowego i klasyfikacji ISO. Kontener jest zunifikowany z kontenerowym systemem nadwozi wymiennych i podwozi transportowych stosowanych w Siłach Zbrojnych.

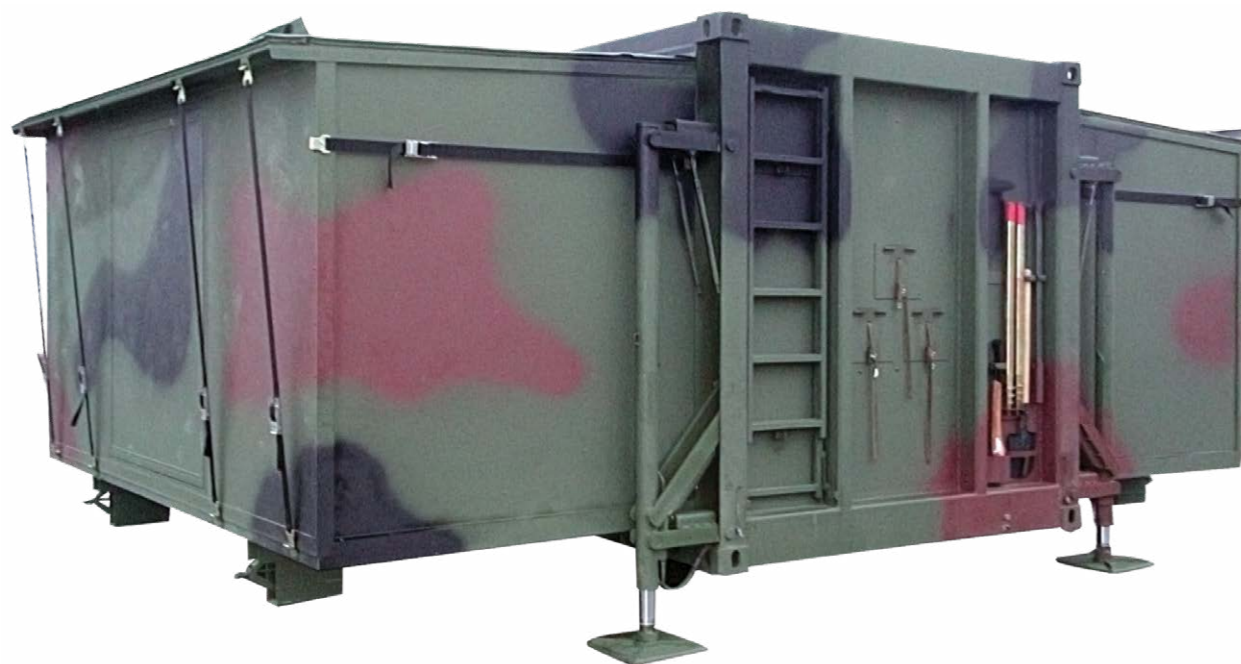
Obudowa kontenera jest przedzielona konstrukcyjnie wewnątrz na dwa przedziały: techniczny - w przedniej części kontenera oraz użytkowy. W przedziale technicznym jest zabudowane modułowe wyposażenie podstawowe kontenera, obejmujące: układ klimatyzacji (chłodzenie i ogrzewanie), układ filtrowentylacji, układ zasilania elektrycznego, układ hydrauliki oraz wyposażenie informatyczne. Wyposażenie to zapewnia odpowiedni komfort pracy dla kadry funkcyjnej zespołów sztabowych niezależnie od warunków atmosferycznych występujących na zewnątrz.

Przedział użytkowy jest rozkładany na boki kontenera, po rozłożeniu tworzy dużą powierzchnię użytkową powiększoną 3x, przystosowaną do zabudowy specjalistycznej - zależnie od przeznaczenia.

Kontener KDS.ŁC-02 charakteryzuje się wysoką mobilnością oraz łatwością rozkładania

i przygotowania do pracy, co zabezpiecza autonomiczny zestaw podpór hydraulicznych typu ZPH.20-02,w.ŁC, umożliwiający szybki i prosty półautomatyczny rozładunek oraz załadunek kontenera na środek transportu.

Kontener ten - po odpowiedniej adaptacji i kompletacji, może znaleźć również inne zastosowania, np. jako medyczny, socjalny i inny.



Parametry techniczno-eksploatacyjne	
Typ kontenera	KDS.ŁC-02
Oznaczenie dokumentacyjne kontenera	KDS.ŁC.02-00.00.00.00.00
Masa własna kontenera	8 500 kg
Dopuszczalna masa całkowita kontenera z wyposażeniem	8 000 kg
Wymiary zewnętrzne kontenera złożonego (dł. x szer. x wys.)	6,058 x 2,438 x 2,438 m
Wymiary zewnętrzne kontenera rozwiniętego (dł. x szer. x wys.)	6,058 x 6,060 x 2,438 m
Podstawowa powierzchnia ładunkowa (do transportu wyposażenia)	10,5 m ²
Całkowita powierzchnia użytkowa kontenera (po rozłożeniu)	25,0 m ²
Czas zestawienia kontenera ze środka transportu	do 10 min (z wykorzystaniem podpór)
Czas rozkładania kontenera i przygotowania do pracy	do 40 min (zależnie od warunków)
Czas posadowienia kontenera na środek transportu	do 15 min (z wykorzystaniem podpór)
Czas składania kontenera i przygotowania do przemieszczenia	do 40 min (zależnie od warunków)
Wysokość podnoszenia kontenera (z wykorzystaniem podpór ZPH.20-02)	maks. 1800 mm
Zalecana ilość personelu obsługi	kierowca + 3 osoby
Zakres temperatur użytkowania kontenera	od -30°C do +55°C
Zakres temperatur przechowywania kontenera	od -40°C do +65°C

Kontenerowy autobus sztabowy typu KAS.15-01 (AS-250AM)

Kontenerowy autobus sztabowy typu KAS.15-01 (AS-250AM) zabezpiecza kompleksowo pracę sztabową 8 ±10. osób funkcyjnych na stanowiskach dowodzenia różnych szczebli w warunkach polowych. Kontener ten jest zbudowany w oparciu o konstrukcję podstawowego kontenera 15-stopowego wg wymagań norm ISO. Obudowa kontenera jest przedzielona konstrukcyjnie wewnątrz na dwa przedziały: techniczny – w przedniej części kontenera oraz użytkowy.

Wypożenie podstawowe kontenera - zabudowane w przedziale technicznym obejmuje: układ klimatyzacji (chłodzenie i ogrzewanie), układ filtrowentylacji, układ zasilania elektrycznego oraz wyposażenie informatyczne. Układy te zapewniają odpowiedni komfort użytkowników - niezależnie od warunków atmosferycznych, utrzymując wewnątrz przedziału użytkowego wymaganą temperaturę, a także jakość powietrza wolnego od pyłów oraz ewentualnych skażeń.

Przedział użytkowy rozkładany 3x tworzy dużą powierzchnię przystosowaną do zabudowy specjalistycznej - zależnie od przeznaczenia. Kontener charakteryzuje się mobilnością, łatwością rozkładania i stabilnością konstrukcji nośnej wyposażonej w autonomiczny system przeładunkowy typu ZPH.15-02,w.AS. Kontener zapewnia odpowiedni komfort użytkownika niezależnie od warunków panujących na zewnątrz utrzymując wymaganą temperaturę, a także jakość powietrza wolnego od pyłów oraz ewentualnych skażeń.

Wypożenie informatyczne kontenera KAS.15-01 zabezpiecza prezentację, przetwarzanie, wymianę i zbieranie danych w ramach wewnętrznej i dołączonej zewnętrznej lokalnej sieci LAN oraz w ramach sieci rozległej WAN przez dołączenie do różnych systemów dowodzenia. Otwarta struktura i konstrukcja wyposażenia zapewnia łatwą jego adaptację do wymagań użytkownika.

Kontener ten - po odpowiedniej adaptacji i kompletacji, może znaleźć również inne zastosowania, np. jako medyczny, socjalny i inny.



Parametry techniczno-eksploatacyjne	
Typ kontenera	KAS.15-01 (AS-250AM)
Oznaczenie dokumentacyjne kontenera	KAS.15.01-00.00.00.00.00
Masa własna kontenera	3 500 kg
Dopuszczalna masa całkowita kontenera z wyposażeniem	8 000 kg
Wymiary zewnętrzne kontenera złożonego (dł. x szer. x wys.)	4,522 x 2,438 x 2,438 m
Wymiary zewnętrzne kontenera rozwiniętego (dł. x szer. x wys.)	4,522 x 6,400 x 2,438 m
Podstawowa powierzchnia ładunkowa (do transportu wyposażenia)	6,4 m ²
Całkowita powierzchnia użytkowa kontenera (po rozłożeniu)	21,4 m ²
Czas zestawienia kontenera ze środka transportu	do 10 min (z wykorzystaniem podpór)
Czas rozkładania kontenera i przygotowania do pracy	do 30 min (zależnie od warunków)
Czas posadowienia kontenera na środek transportu	do 15 min (z wykorzystaniem podpór)
Czas składania kontenera i przygotowania do przemieszczenia	do 40 min (zależnie od warunków)
Wysokość podnoszenia kontenera (z wykorzystaniem podpór ZPH.15-02,w.AS)	maks. 1800 mm
Zalecana ilość personelu obsługi	kierowca + 3 osoby
Zakres temperatur użytkowania kontenera	od -30°C do +55°C
Zakres temperatur przechowywania kontenera	od -40°C do +65°C

Kontenerowe stanowisko dowodzenia typu MSD.PO-E1

Kontenerowe stanowisko dowodzenia typu MSD.PO-E1 jest przeznaczone do kompleksowego zabezpieczenia pracy sztabowej 10 ÷ 12. osób funkcyjnych na stanowiskach dowodzenia szczebla pododdział/oddział w warunkach polowych.

Nadwozie kontenerowe jest zbudowane w oparciu o stalową konstrukcję nośną podstawowego kontenera 15-stopowego wg wymagań norm ISO. Ściany nadwozia kontenerowego są zabudowane laminowanymi płytami warstwowymi o dużej izolacyjności termicznej i akustycznej oraz potrzebnej wytrzymałości mechanicznej. Obudowa nadwozia jest przedzielona konstrukcyjnie wewnątrz na dwa przedziały: techniczny i użytkowy. Wyposażenie podstawowe nadwozia kontenerowego - zabudowane w przedziale technicznym obejmuje: układ klimatyzacji (chłodzenie i ogrzewanie), układ filtrowentylacji, układ zasilania elektrycznego, układ hydrauliki oraz wyposażenie informatyczne. Układy te zapewniają odpowiedni komfort użytkowników - niezależnie od warunków atmosferycznych, utrzymując wewnątrz przedziału użytkowego wymaganą temperaturę, a także jakość powietrza wolnego od pyłów oraz ewentualnych skażeń. Przedział użytkowy jest rozsuwany 3x i tworzy odpowiednio dużą powierzchnię przystosowaną do zabudowy specjalistycznej sprzętu dowodzenia i łączności.

Przewidywane do zabudowy w stanowisku dowodzenia MSD.PO-01 wyposażenie

informatyczne zabezpiecza prezentację, przetwarzanie, wymianę i zbieranie danych w ramach wewnętrznej i dołączonej zewnętrznej lokalnej sieci LAN oraz w ramach sieci rozległej WAN - przez dołączenie do różnych systemów dowodzenia. Otwarta struktura i konstrukcja wyposażenia zapewnia łatwą jego adaptację do wymagań stawianych przez użytkownika.

Nadwozie kontenerowe wykorzystane w stanowisku MSD.PO-E1 charakteryzuje się mobilnością, łatwością rozkładania i stabilnością konstrukcji nośnej wyposażonej w autonomiczny zestaw przeładunkowy ZPK.15-02,w.SD. Nadwozie to - po odpowiedniej adaptacji i kompletacji, może znaleźć również inne zastosowania, np. jako medyczne, socjalne i inne.

Stanowisko dowodzenia MSD.PO-E1 jest przewidziane do transportu i współpracy z kontenerowym zestawem transportowym KZT.15-01, opartym na zmodernizowanym samochodzie terenowym STAR 266K (6x6) - w tym z przyczepą terenową PTJ.04-01 (z zabudowanym zespołem prądotwórczym).



Parametry techniczno-eksploatacyjne	
Typ stanowiska	MSD.PO-E1
Oznaczenie dokumentacyjne stanowiska	MSD.PO.E1-00.00.00.00.00
Masa własna stanowiska	4 000 kg
Dopuszczalna masa całkowita stanowiska z wyposażeniem	5 000 kg
Wymiary zewnętrzne stanowiska złożonego (dł. x szer. x wys.)	4,522 x 2,438 x 2,438 m
Wymiary zewnętrzne stanowiska rozwiniętego (dł. x szer. x wys.)	4,600 x 6,400 x 2,800 m
Podstawowa powierzchnia ładunkowa (do transportu wyposażenia)	5,5 m ²
Całkowita powierzchnia użytkowa stanowiska (po rozłożeniu)	14,0 m ²
Czas zestawienia stanowiska ze środka transportu	do 10 min (z wykorzystaniem podpór)
Czas rozkładania stanowiska i przygotowania do pracy	do 15 min (zależnie od warunków)
Czas posadowienia stanowiska na środek transportu	do 10 min (z wykorzystaniem podpór)
Czas składania stanowiska i przygotowania do przemieszczenia	do 20 min (zależnie od warunków)
Wysokość podnoszenia stanowiska (z wykorzystaniem podpór ZPK.15-02,w.SD)	maks. 1800 mm
Zalecana ilość personelu obsługi	kierowca + 2 osoby
Zakres temperatur użytkowania stanowiska	od -30°C do +55°C
Zakres temperatur przechowywania stanowiska	od -40°C do +65°C

Kontener dowódczo-socjalny typu KDS.SC-02

Kontener dowódczo-socjalny typu KDS.SC-02 zabezpiecza odpowiednie warunki pracy i odpoczynku dowódcy w działaniach polowych. Przeznaczony jest do wykorzystywania na polowych stanowiskach dowodzenia od szczebla batalionu wzwyż.

Kontener ten jest zbudowany w oparciu o konstrukcję podstawowego 20-stopowego kontenera 1C wg szeregu wymiarowego i klasyfikacji norm ISO. Kontener jest zunifikowany z kontenerowym systemem nadwozi wymiennych i podwozi transportowych stosowanych w Siłach Zbrojnych.

Obudowa kontenera jest przedzielona konstrukcyjnie wewnątrz na dwa przedziały: techniczny - w przedniej części kontenera oraz użytkowy. W przedziale technicznym jest zabudowane modułowe wyposażenie podstawowe kontenera, które obejmuje: układ klimatyzacji (chłodzenie i ogrzewanie), układ filtrowentylacji, układ zasilania elektrycznego oraz układ hydrauliki. Układy te zapewniają odpowiedni komfort dla dowódcy oraz kadry dowódczej - niezależnie od warunków atmosferycznych, utrzymując wewnątrz przedziału użytkowego wymaganą temperaturę, a także jakość powietrza wolnego od pyłów oraz ewentualnych skażeń.

Przedział użytkowy (wraz z powierzchnią dodatkową uzyskaną w wyniku rozłożenia tylnej części kontenera) jest podzielony dodatkową izolacyjną ścianą działową na część operacyjną i na część socjalną.

Kontener KDS.SC-02 charakteryzuje się

wysoką mobilnością oraz łatwością rozkładania i przygotowania do pracy, co zabezpiecza autonomiczny zestaw podpór hydraulicznych typu ZPH.20-02,w.SC, umożliwiający szybki i prosty półautomatyczny rozładunek oraz załadunek kontenera na środek transportu.

Kontener ten - po odpowiedniej adaptacji i kompletacji, może znaleźć również inne zastosowania, np. jako medyczny, socjalny i inny.

Parametry techniczno-eksploatacyjne	
Typ kontenera	KDS.SC-02
Oznaczenie dokumentacyjne kontenera	KDS.SC.02-00.00.00.00.00
Masa własna kontenera	od 7 100 kg (zależnie od wyposażenia)
Dopuszczalna masa całkowita kontenera z wyposażeniem	12 000 kg
Wymiary zewnętrzne kontenera złożonego (dł. x szer. x wys.)	6,058 x 2,438 x 2,438 m
Wymiary zewnętrzne kontenera rozwiniętego (dł. x szer. x wys.)	8,080 x 2,438 x 2,438 m
Podstawowa powierzchnia ładunkowa (do transportu wyposażenia)	10,5 m ²
Całkowita powierzchnia użytkowa kontenera (po rozłożeniu)	14,5 m ²
Czas zestawienia kontenera ze środka transportu	do 10 min (z wykorzystaniem podpór)
Czas rozkładania kontenera i przygotowania do pracy	do 30 min (zależnie od warunków)
Czas posadowienia kontenera na środek transportu	do 15 min (z wykorzystaniem podpór)
Czas składania kontenera i przygotowania do przemieszczenia	do 30 min (zależnie od warunków)
Wysokość podnoszenia kontenera (z wykorzystaniem podpór ZPH.20-02,w.SC)	maks. 1800 mm
Zalecana ilość personelu obsługi	kierowca + 3 osoby
Zakres temperatur użytkowania kontenera	od -30°C do +55°C
Zakres temperatur przechowywania kontenera	od -40°C do +65°C

Kontener dowódczo-socjalny typu KDS.SC-03

Kontener dowódczo-socjalny typu KDS.SC-03 zabezpiecza odpowiednie warunki pracy i odpoczynku dla obsługi-załóg posterunku obserwacji powietrznej.

Kontener ten jest zbudowany w oparciu o konstrukcję podstawowego 20-stopowego kontenera 1C wg szeregu wymiarowego i klasyfikacji norm ISO. Kontener jest zunifikowany z kontenerowym systemem nadwozi wymiennych i podwozi transportowych stosowanych w Siłach Zbrojnych.

Obudowa kontenera jest przedzielona konstrukcyjnie wewnątrz na dwa przedziały: techniczny - w przedniej części kontenera oraz użytkowy. W przedziale technicznym jest zabudowane modułowe wyposażenie podstawowe kontenera, które obejmuje: układ klimatyzacji (chłodzenie i ogrzewanie), układ filtrowentylacji, układ osuszania dynamicznego układ zasilania elektrycznego oraz układ hydrauliki. Układy te zapewniają odpowiedni komfort dla załóg-obsług posterunku - niezależnie od warunków atmosferycznych, utrzymując wewnątrz przedziału użytkowego wymaganą temperaturę, a także jakość powietrza wolnego od pyłów oraz ewentualnych skażeń.

Przedział użytkowy (wraz z powierzchnią dodatkową uzyskaną w wyniku rozłożenia tylnej części kontenera) jest podzielony dodatkową izolacyjną ścianą działową na część operacyjną i na część socjalną.

Kontener KDS.SC-03 charakteryzuje się

wysoką mobilnością oraz łatwością rozkładania i przygotowania do pracy, co zabezpiecza autonomiczny zestaw podpór hydraulicznych typu ZPH.20-02,w.SC, umożliwiający szybki i prosty półautomatyczny rozładunek oraz załadunek kontenera na środek transportu.

Parametry techniczno-eksploatacyjne	
Typ kontenera	KDS.SC-03
Oznaczenie dokumentacyjne kontenera	KDS.SC.03-00.00.00.00.00
Masa własna kontenera	od 7 500 kg (zależnie od wyposażenia)
Dopuszczalna masa całkowita kontenera z wyposażeniem	12 000 kg
Wymiary zewnętrzne kontenera złożonego (dł. x szer. x wys.)	6,058 x 2,438 x 2,438 m
Wymiary zewnętrzne kontenera rozwiniętego (dł. x szer. x wys.)	8,080 x 2,438 x 2,438 m
Podstawowa powierzchnia ładunkowa (do transportu wyposażenia)	10,5 m ²
Całkowita powierzchnia użytkowa kontenera (po rozłożeniu)	14,5 m ²
Czas zestawienia kontenera ze środka transportu	do 10 min (z wykorzystaniem podpór)
Czas rozkładania kontenera i przygotowania do pracy	do 30 min (zależnie od warunków)
Czas posadowienia kontenera na środek transportu	do 15 min (z wykorzystaniem podpór)
Czas składania kontenera i przygotowania do przemieszczenia	do 30 min (zależnie od warunków)
Wysokość podnoszenia kontenera (z wykorzystaniem podpór ZPH.20-02,w.SC)	maks. 1800 mm
Zalecana ilość personelu obsługi	kierowca + 2 osoby
Zakres temperatur użytkowania kontenera	od -30°C do +55°C
Zakres temperatur przechowywania kontenera	od -40°C do +65°C

Kontener dowódczo-socjalny typu KDS.ŁC-03

Kontener dowódczo-socjalny typu KDS.ŁC-03 zabezpiecza odpowiednie warunki odpoczynku i pracy sztabowej dla dwóch niezależnych zespołów na posterunkach kierujących ruchem wojsk w warunkach polowych. Kontener ten jest zbudowany w oparciu o konstrukcję podstawowego 20-stopowego kontenera 1C wg szeregu wymiarowego i klasyfikacji ISO, wykonany z uwzględnieniem wymagań norm PN-ISO 668 i PN-ISO 1161. Kontener jest zunifikowany z kontenerowym systemem nadwozi wymiennych i podwozi transportowych stosowanych w Siłach Zbrojnych.

Obudowa kontenera jest przedzielona konstrukcyjnie wewnątrz na dwa przedziały: techniczny - w przedniej części kontenera oraz użytkowy. W przedziale technicznym jest zabudowane modułowe wyposażenie podstawowe kontenera, które obejmuje: układ klimatyzacji (chłodzenie i ogrzewanie), układ filtrowentylacji, układ osuszania dynamicznego, układ zasilania elektrycznego oraz układ hydrauliki. Układy te zapewniają odpowiedni komfort dla personelu posterunku - niezależnie od warunków atmosferycznych, utrzymując wewnątrz przedziału użytkowego wymaganą temperaturę, a także jakość powietrza wolnego od pyłów oraz ewentualnych skażeń.

Przedział użytkowy (wraz z powierzchnią dodatkową uzyskaną w wyniku rozłożenia tylnej części kontenera) jest podzielony dodatkową izolacyjną ścianą działową na dwie niezależne części operacyjne - przeznaczone do zabezpieczenia pracy personelu posterunku.

Kontener KDS.ŁC-03 charakteryzuje się wysoką mobilnością oraz łatwością rozkładania i przygotowania do pracy, co zabezpiecza autonomiczny zestaw podpór hydraulicznych typu ZPH.20-02,w.ŁC, umożliwiający szybki i prosty półautomatyczny rozładunek oraz załadunek kontenera na środek transportu.

Powstałe na bazie kontenera podstawowego KDS.ŁC-03 kontenery specjalne mogą być wykorzystane jako kontenery dowódczo-socjalne różnego rodzaju posterunków obserwacji i regulacji ruchu na polowych zgrupowaniach wojsk.



Parametry techniczno-eksploatacyjne	
Typ kontenera	KDS.ŁC-03
Oznaczenie dokumentacyjne kontenera	KDS.ŁC.03-00.00.00.00.00
Masa własna kontenera	od 7 500 kg (zależnie od wyposażenia)
Dopuszczalna masa całkowita kontenera z wyposażeniem	12 000 kg
Wymiary zewnętrzne kontenera złożonego (dł. x szer. x wys.)	6,058 x 2,438 x 2,438 m
Wymiary zewnętrzne kontenera rozwiniętego (dł. x szer. x wys.)	8,080 x 2,438 x 2,438 m
Podstawowa powierzchnia ładunkowa (do transportu wyposażenia)	10,5 m ²
Całkowita powierzchnia użytkowa kontenera (po rozłożeniu)	14,5 m ²
Czas zestawienia kontenera ze środka transportu	do 10 min (z wykorzystaniem podpór)
Czas rozkładania kontenera i przygotowania do pracy	do 30 min (zależnie od warunków)
Czas posadowienia kontenera na środek transportu	do 15 min (z wykorzystaniem podpór)
Czas składania kontenera i przygotowania do przemieszczenia	do 30 min (zależnie od warunków)
Wysokość podnoszenia kontenera (z wykorzystaniem podpór ZPH.20-02,w.ŁC)	maks. 1800 mm
Zalecana ilość personelu obsługi	kierowca + 3 osoby
Zakres temperatur użytkowania kontenera	od -30°C do +55°C
Zakres temperatur przechowywania kontenera	od -40°C do +65°C

Kontener magazynowo-energetyczny typu KDS.ME-02

Kontener magazynowo-energetyczny typu KDS.ME-02 jest przeznaczony do zasilania w energię elektryczną o potrzebnej mocy różnego rodzaju polowych stanowisk dowodzenia. Kontener ten jest zbudowany w oparciu o konstrukcję podstawowego 20-stopowego kontenera 1C wg szeregu wymiarowego i klasyfikacji norm ISO. Kontener jest zunifikowany z kontenerowym systemem nadwozi wymiennych i podwozi transportowych stosowanych w Siłach Zbrojnych.

Obudowa kontenera jest przedzielona konstrukcyjnie izolacyjną ścianą działową na dwa przedziały: zasilania energetycznego – w przedniej części kontenera oraz przedział magazynowo-socjalny.

W przedziale zasilania energetycznego są zabudowane dwa zespoły prądowórcze o mocy znamionowej 65,0 kVA każdy oraz szafa kontroli i sterowania zespołami prądowórczymi – zabezpieczającymi pracę równoległą oraz naprzemienną tych zespołów.

Kontener KDS.ME-02 charakteryzuje się wysoką mobilnością i łatwością przygotowania do pracy, co zabezpiecza autonomiczny zestaw podpór hydraulicznych typu ZPH.20-02,w.ME, umożliwiając szybki i prosty półautomatyczny rozładunek oraz załadunek kontenera na środek transportu.

Wyposażenie podstawowe kontenera zapewnia odpowiedni komfort pracy dla personelu obsługującego całodobowo stację zasilania energetycznego niezależnie od warunków atmosferycznych występujących na zewnątrz.



Parametry techniczno-eksploatacyjne	
Typ kontenera	KDS.ME-02
Oznaczenie dokumentacyjne kontenera	KDS.ME.02-00.00.00.00.00
Masa własna kontenera	od 9 300 kg (zależnie od wyposażenia)
Dopuszczalna masa całkowita kontenera z wyposażeniem	12 000 kg
Typ zespołów prądowórczych	2 egz. ZPO 65 TDEZ
Moc pojedynczego zespołu prądowórczego	65,0 kVA
Moc dwóch zespołów prądowórczych pracujących równolegle	130,0 kVA
Wymiary zewnętrzne kontenera (dł. x szer. x wys.)	6,058 x 2,438 x 2,438 m
Całkowita powierzchnia użytkowa kontenera	12,5 m ²
Czas zestawienia kontenera ze środka transportu	do 10 min (z wykorzystaniem podpór)
Czas rozkładania kontenera i przygotowania do pracy	do 30 min (zależnie od warunków)
Czas posadowienia kontenera na środek transportu	do 15 min (z wykorzystaniem podpór)
Czas składania kontenera i przygotowania do przemieszczenia	do 30 min (zależnie od warunków)
Wysokość podnoszenia kontenera (z wykorzystaniem podpór ZPH.20-02,w.ME)	maks. 1800 mm
Zalecana ilość personelu obsługi	kierowca + 2 osoby
Zakres temperatur użytkowania kontenera	od -30°C do +55°C
Zakres temperatur przechowywania kontenera	od -40°C do +65°C

Kontenerowy warsztat uzbrojenia typu KWU.20-01

Kontenerowy warsztat uzbrojenia typu KWU.20-01 jest przeznaczony do kompleksowego zabezpieczenia obsługiwanego i remontu sprzętu uzbrojenia w warunkach stacjonarnych i polowych.

Kontenerowy warsztat jest zbudowany w oparciu o konstrukcję podstawowego 20-stopowego kontenera BKW.20-01 typu 1C wg szeregu wymiarowego i klasyfikacji norm ISO. Kontener jest zunifikowany z kontenerowym systemem nadwozi wymiennych i podwozi transportowych stosowanych w Siłach Zbrojnych.

Kontenerowy warsztat jest podzielony konstrukcyjnie ścianą działową na dwa przedziały: techniczny – z przodu kontenera oraz warsztatowy – z tyłu kontenera. Przedział techniczny posiada konstrukcję umożliwiającą zabudowę modułową wyposażenia podstawowego, które obejmuje: układ klimatyzacji (chłodzenie i ogrzewanie), układ filtrowentylacji, układ osuszania dynamicznego, układ zasilania elektrycznego oraz układ hydrauliki. Układy te zapewniają odpowiedni komfort dla personelu warsztatu - niezależnie od warunków atmosferycznych, utrzymując wewnątrz przedziału warsztatowego wymaganą temperaturę, a także jakość powietrza wolnego od pyłów oraz ewentualnych skażeń.

Konstrukcja przedziału warsztatowego również umożliwia jego zabudowę modułową, a zastosowane wyposażenie modułowe umożliwia wykonywanie podstawowych prac warsztatowych oraz zabezpiecza transport

i przechowywanie potrzebnych zestawów narzędzi, materiałów eksploatacyjnych oraz zestawów remontowych.

Kontenerowy warsztat KWU.20-01 charakteryzuje się wysoką mobilnością oraz łatwością przygotowania do pracy, co zabezpiecza autonomiczny zestaw podpór hydraulicznych typu ZPH.20-02,w.KW, umożliwiającą szybki i prosty półautomatyczny rozładunek oraz załadunek kontenera na środek transportu.

Parametry techniczno-eksploatacyjne	
Typ warsztatu	KWU.20-01
Oznaczenie dokumentacyjne warsztatu	KWU.20.01-00.00.00.00.00
Masa własna warsztatu	od 8 000 kg (zależnie od wyposażenia)
Dopuszczalna masa całkowita warsztatu	12 000 kg
Wymiary zewnętrzne warsztatu (dł. x szer. x wys.)	6,058 x 2,438 x 2,438 m
Powierzchnia przedziału użytkowego warsztatu	10,5 m ²
Czas zestawienia warsztatu ze środka transportu	do 10 min (z wykorzystaniem podpór)
Czas rozkładania warsztatu i przygotowania do pracy	do 20 min (zależnie od warunków)
Czas posadowienia warsztatu na środek transportu	do 15 min (z wykorzystaniem podpór)
Czas przygotowania warsztatu do przemieszczenia	do 30 min (zależnie od warunków)
Wysokość podnoszenia warsztatu (z wykorzystaniem podpór ZPH.20-02,w.KW)	maks. 1800 mm
Zalecana ilość personelu obsługi	kierowca + 3 osoby
Zakres temperatur użytkowania warsztatu	od -30°C do +55°C
Zakres temperatur przechowywania warsztatu	od -40°C do +65°C

Kontenerowy magazyn uzbrojenia typu KMU.20-01

Kontenerowy magazyn uzbrojenia typu KMU.20-01 jest przeznaczony do czasowego przechowywania sprzętu uzbrojenia w warunkach polowych.

Kontenerowy magazyn jest zbudowany w oparciu o konstrukcję 20-stopowego podstawowego kontenera BKM.20-01 typu 1C wg szeregu wymiarowego i klasyfikacji ISO. Kontener jest zunifikowany z kontenerowym systemem nadwozi wymiennych i podwozi transportowych stosowanych w Siłach Zbrojnych.

Kontenerowy magazyn jest podzielony konstrukcyjnie ścianą działową na dwa przedziały: techniczny – z przodu kontenera oraz przedział magazynowy. Przedział techniczny posiada konstrukcję umożliwiającą zamontowanie 6. modułów wyposażenia podstawowego, które obejmuje m.in.: układ klimatyzacji (chłodzenie i ogrzewanie), układ filtrowentylacji, układ osuszania dynamicznego, układ zasilania elektrycznego oraz układ hydrauliki. Układy te zapewniają odpowiedni komfort pracy dla personelu obsługującego magazyn - niezależnie od warunków atmosferycznych, utrzymując wewnątrz przedziału magazynowego wymaganą temperaturę, a także jakość powietrza wolnego od pyłów oraz ewentualnych skażeń.

Konstrukcja i wyposażenie modułowe przedziału magazynowego umożliwia przechowywanie części zamiennych, zestawów remontowych i podzespołów do sprzętu uzbrojenia luzem lub w skrzyniach.

Kontenerowe warsztaty obsługowo-naprawcze

Kontenerowy magazyn KMU.20-01 charakteryzuje się wysoką mobilnością oraz łatwością przygotowania do pracy, co zabezpiecza autonomiczny zestaw podpór hydraulicznych typu ZPH.20-02,w.KM, umożliwiający szybki i prosty półautomatyczny rozładunek oraz załadunek kontenera na środek transportu.

Parametry techniczno-eksploatacyjne	
Typ magazynu	KMU.20-01
Oznaczenie dokumentacyjne magazynu	KMU.20.01-00.00.00.00.00
Masa własna magazynu	od 8 000 kg (zależnie od wyposażenia)
Dopuszczalna masa całkowita magazynu	12 000 kg
Wymiary zewnętrzne magazynu (dł. x szer. x wys.)	6,058 x 2,438 x 2,438 m
Powierzchnia przedziału użytkowego magazynu	10,5 m ²
Czas zestawienia magazynu ze środka transportu	do 10 min (z wykorzystaniem podpór)
Czas rozkładania magazynu i przygotowania do pracy	do 20 min (zależnie od warunków)
Czas posadowienia magazynu na środek transportu	do 15 min (z wykorzystaniem podpór)
Czas przygotowania magazynu do przemieszczenia	do 30 min (zależnie od warunków)
Wysokość podnoszenia magazynu (z wykorzystaniem podpór ZPH.20-02,w.KM)	maks. 1800 mm
Zalecana ilość personelu obsługi	kierowca + 3 osoby
Zakres temperatur użytkowania magazynu	od -30°C do +55°C
Zakres temperatur przechowywania magazynu	od -40°C do +65°C

Warsztatowe nadwozie kontenerowe typu WNK.20-01

Warsztatowe nadwozie kontenerowe typu WNK.20-01 jest nadwoziem uniwersalnym i stanowi bazę do zabudowy ruchomych warsztatów obsługowo-naprawczych o potrzebnej większej powierzchni użytkowej i rozszerzonym wyposażeniu.

Warsztatowe nadwozie jest zbudowane w oparciu o konstrukcję podstawowego 20-stopowego kontenera typu 1C wg szeregu wymiarowego i klasyfikacji norm ISO. Kontener ten jest zunifikowany z kontenerowym systemem nadwozi wymiennych i podwozi transportowych stosowanych w Siłach Zbrojnych.

Warsztatowe nadwozie jest podzielone konstrukcyjnie ścianą działową na dwa przedziały: techniczny – z przodu kontenera oraz przedział warsztatowy. Przedział techniczny posiada konstrukcję umożliwiającą zabudowę 6. modułów wyposażenia podstawowego, które obejmuje m.in.: układ klimatyzacji (chłodzenie i ogrzewanie), układ filtrowentylacji, układ osuszania dynamicznego oraz układ zasilania elektrycznego. Układy te zapewniają odpowiedni komfort pracy dla personelu obsługującego warsztat - niezależnie od warunków atmosferycznych, utrzymując wewnątrz przedziału warsztatowego wymaganą temperaturę, a także jakość powietrza wolnego od pyłów oraz ewentualnych skażeń.

Konstrukcja przedziału warsztatowego również umożliwia jego zabudowę modułową, a zastosowane wyposażenie modułowe umożliwia wykonywanie podstawowych prac

warsztatowych oraz zabezpiecza transport i przechowywanie potrzebnych zestawów narzędzi, materiałów eksploatacyjnych oraz zestawów remontowych.

Warsztatowe nadwozie WNK.20-01 charakteryzuje się ograniczoną mobilnością, związaną z koniecznością stosowania zewnętrznych urządzeń przeładunkowych (dźwigi, wózki widłowe) do rozładunku oraz załadunku kontenera na środek transportu

Parametry techniczno-eksploatacyjne	
Typ nadwozia	WNK.20-01
Oznaczenie dokumentacyjne nadwozia	WNK.20.01-00.00.00.00.00
Masa własna nadwozia	od 5 500 kg (zależnie od wyposażenia)
Dopuszczalna masa całkowita nadwozia	12 000 kg
Wymiary zewnętrzne nadwozia (dł. x szer. x wys.)	6,058 x 2,438 x 2,438 m
Powierzchnia przedziału użytkowego nadwozia	10,5 m ²
Czas zestawienia nadwozia ze środka transportu	do 10 min (z wykorzystaniem podpór)
Czas rozkładania nadwozia i przygotowania do pracy	do 20 min (zależnie od warunków)
Czas posadowienia nadwozia na środek transportu	do 15 min (z wykorzystaniem podpór)
Czas przygotowania nadwozia do przemieszczenia	do 30 min (zależnie od warunków)
Wysokość podnoszenia nadwozia (z wykorzystaniem podpór ZPH.20-02,w.KW)	maks. 1800 mm
Zalecana ilość personelu obsługi	kierowca + 2 osoby
Zakres temperatur użytkowania nadwozia	od -30°C do +55°C
Zakres temperatur przechowywania nadwozia	od -40°C do +65°C

Kontenerowy warsztat służby czołgowo-samochodowej KWS.CS-03

Kontenerowy warsztat służby czołgowo-samochodowej typu KWS.CS-03 jest przeznaczony do szybkiego i sprawnego przygotowania w warunkach polowych lub stacjonarnych stanowiska obsługowo-remontowego samochodów ciężarowo-osobowych wysokiej mobilności eksploatowanych w Siłach Zbrojnych.

Kontenerowy warsztat KWS.CS-03 jest przystosowany do użytkowania w zróżnicowanych warunkach klimatycznych (dla klimatu umiarkowanego – zimnego) oraz różnorodnych zewnętrznych warunkach oświetleniowych.

Zestaw kontenerowego warsztatu KWS.CS-03, obejmuje:

- kontener warsztatowy KWS.CS-W3, ozn. dok. KWS.CS.W3-00.00.00.00.00;
- kontener magazynowy KWS.CS-M3, ozn. dok. KWS.CS.M3-00.00.00.00.00;
- kontenerowy namiot warsztatowy KWS.CS-N3, ozn. dok. KWS.CS.N3-00.00.00.00.00.

Zasilanie kontenerowego warsztatu KWS.CS-03 odbywa się z zewnętrznego źródła – sieci energetycznej 3x400V- lub z pokładowych zespołów prądotwórczych kontenerów: warsztatowego i magazynowego, o łącznej mocy 2 x 65,0 kW.

Wyposażenie filtrowentylacyjno-klimatyzacyjne kontenerowego warsztatu zapewnia załodze komfort termiczny w przewidywanych warunkach użytkowania, w tym w warunkach zapylenia i skażenia.

Modułowa zabudowa przedziałów użytkowych (warsztatowego i magazynowego) kontenerów zapewnia dostosowanie wyposażenia do potrzeb i planowanych zadań obsługowo-remontowych.

Całość wyposażenia kontenerowego warsztatu mieści się w kontenerze warsztatowym KWS.CS-W3 i kontenerze magazynowym KWS.CS-M3 - transportowanych samochodem ciężarowym z przyczepą.

Przygotowanie kontenerowego warsztatu KWS.CS-03 do pracy odbywa się po zdjęciu kontenerów ze środków transportu - z wykorzystaniem autonomicznych podpór hydraulicznych i ustawieniu kontenerów bezpośrednio na gruncie. Oświetlenie stanowisk pracy i obszaru wokół kontenerowego warsztatu KWS.CS-03 zapewniają maszty oświetleniowe kontenerów.

Kontenerowy warsztat KWS.CS-03 jest zunifikowany z istniejącym w Siłach Zbrojnych kontenerowym systemem podwozi transportowych oraz kontenerowych nadwozi wymiennych.



Parametry techniczno-eksploatacyjne	
Typ warsztatu	KWS.CS-03
Oznaczenie dokumentacyjne warsztatu	KWS.CS.03-00.00.00.00.00
Masa własna wersji podstawowej warsztatu	ok. 22 000 kg
Masa całkowita wersji warsztatu z wyposażeniem	do 32 000 kg (zależnie od wyposażenia)
Wymiary powierzchni zajmowanej przez warsztat (dł. x szer.)	6,440 x 13,260 m
Wymiary namiotu	6,440 x 6,430 x 4,000 m
Czas zestawienia kontenerów ze środków transportu	łącznie do ok. 15 min
Czas przygotowania warsztatu do pracy	do 120 min (zależnie od warunków)
Zakres temperatur użytkowania warsztatu	od -30°C do +55°C
Zakres temperatur przechowywania warsztatu	od -40°C do +65°C

Kontener warsztatowy typu KWS.CS-W3

Kontener warsztatowy typu KWS.CS-W3 jest przeznaczony do szybkiego i sprawnego przygotowania w warunkach polowych lub stacjonarnych stanowiska obsługowo-remontowego dla samochodów ciężarowo-osobowych wysokiej mobilności eksploatowanych w Siłach Zbrojnych. Kontener KWS.CS-W3 jest przystosowany do użytkowania w zróżnicowanych warunkach klimatycznych (dla klimatu umiarkowanego – zimnego) oraz przy różnorodnych zewnętrznych warunkach oświetleniowych.

Kontener ten jest zbudowany w oparciu o konstrukcję 20-stopowego bazowego kontenera przeładunkowego BKP.20-W3, zbudowanego wg norm ISO. Kontener jest podzielony konstrukcyjnie na dwa przedziały: techniczny – z tyłu kontenera oraz warsztatowy. Przedziały są oddzielone od siebie ścianą działową. W przedziale technicznym jest zabudowane wyposażenie podstawowe kontenera, obejmujące układy: zasilania elektrycznego, filtrowentylacji, klimatyzacji, osuszania dynamicznego i hydraulicznego.

Układy te zapewniają odpowiedni komfort pracy dla personelu obsługującego warsztat – niezależnie od warunków atmosferycznych, utrzymując wewnątrz przedziału warsztatowego wymaganą temperaturę, a także jakość powietrza wolnego od pyłów oraz ewentualnych skażeń.

Zasilanie kontenera odbywa się z zewnętrznej sieci energetycznej 3x400V~ lub z zabudowanego w przedziale technicznym

pokładowego zespołu prądotwórczego o mocy 65,0 kW. Modułowa zabudowa warsztatowa zapewnia dostosowanie przedziału warsztatowego kontenera do potrzeb i planowanych zadań obsługowo-remontowych.

Oświetlenie stanowisk pracy i obszaru wokół kontenera zapewniają maszty oświetleniowe.

Kontener KWS.CS-W3 charakteryzuje się wysoką mobilnością oraz łatwością rozkładania i przygotowania do pracy, co zabezpiecza autonomiczny zestaw podpór hydraulicznych typu ZPH.20-A2,w.W3, umożliwiający szybki i prosty półautomatyczny rozładunek oraz załadunek kontenera na środek transportu. Kontener warsztatowy KWS.CS-W3 można przygotować do pracy na podwoziu bazowym przystosowanym do transportu 20-stopowych kontenerów jak również bezpośrednio na gruncie.

Kontener warsztatowy KWS.CS-W3 jest przewidziany do wykorzystania i współpracy (w zestawie kontenerowego warsztatu KWS.CS-03) z kontenerowym namiotem warsztatowym KWS.CS-N3 oraz kontenerem magazynowym KWS.CS-M3.



Parametry techniczno-eksploatacyjne	
Typ kontenera	KWS.CS-W3
Oznaczenie dokumentacyjne kontenera	KWS.CS.W3-00.00.00.00.00
Masa własna wersji podstawowej kontenera	10 800 kg
Masa całkowita kontenera z wyposażeniem	do 16 000 kg (zależnie od wyposażenia)
Wymiary zewnętrzne kontenera złożonego (dł. x szer. x wys.)	6,058 x 2,438 x 2,438 m
Powierzchnia użytkowa kontenera	9,9 m ²
Powierzchnia przedziału użytkowego kontenera	2,5 m ²
Czas zestawienia kontenera ze środka transportu	do 10 min (z wykorzystaniem podpór)
Czas przygotowania kontenera do pracy	do 20 min (zależnie od warunków)
Czas posadowienia kontenera na środek transportu	do 15 min (z wykorzystaniem podpór)
Czas przygotowania kontenera do przemieszczenia	do 30 min (zależnie od warunków)
Wysokość podnoszenia kontenera (z wykorzystaniem podpór ZPH.20-A2,w.W3)	maks. 1800 mm
Zalecana ilość personelu obsługi kontenera	kierowca + 3 osoby
Zakres temperatur użytkowania kontenera	od -30°C do +55°C
Zakres temperatur przechowywania kontenera	od -40°C do +65°C

Kontener magazynowy typu KWS.CS-M3

Kontener magazynowy typu KWS.CS-M3 jest przeznaczony do szybkiego i sprawnego przygotowania w warunkach polowych lub stacjonarnych stanowiska obsługowo-remontowego dla samochodów ciężarowo-osobowych wysokiej mobilności eksploatowanych w Siłach Zbrojnych. Kontener KWS.CS-M3 jest przystosowany do użytkowania w zróżnicowanych warunkach klimatycznych (dla klimatu umiarkowanego – zimnego) oraz przy różnorodnych zewnętrznych warunkach oświetleniowych.

Kontener ten jest zbudowany w oparciu o konstrukcję 20-stopowego bazowego kontenera przeładunkowego BKP.20-M3, wykonanego wg norm ISO. Kontener jest podzielony konstrukcyjnie na dwa przedziały: techniczny – z tyłu kontenera oraz magazynowy. Przedziały są oddzielone od siebie ścianą działową. W przedziale technicznym jest zabudowane wyposażenie podstawowe kontenera, obejmujące układy: zasilania elektrycznego, filtrowentylacji, klimatyzacji, osuszania dynamicznego i hydraulicznego.

Układy te zapewniają odpowiedni komfort pracy dla personelu obsługującego magazyn – niezależnie od warunków atmosferycznych, utrzymując wewnątrz przedziału magazynowego wymaganą temperaturę, a także jakość powietrza wolnego od pyłów oraz ewentualnych skażeń.

Zasilanie kontenera odbywa się z zewnętrznej sieci energetycznej 3x400V~ lub z zabudowanego w przedziale technicznym

pokładowego zespołu prądowórczego o mocy 65,0 kW. Modułowa zabudowa magazynowa zapewnia dostosowanie przedziału magazynowego kontenera do potrzeb i planowanych zadań obsługowo-remontowych.

Oświetlenie stanowisk pracy i obszaru wokół kontenera zapewniają maszty oświetleniowe. Kontener KWS.CS-M3 charakteryzuje się wysoką mobilnością oraz łatwością rozkładania i przygotowania do pracy, co zabezpiecza autonomiczny zestaw podpór hydraulicznych typu ZPH.20-A2,w.M3, umożliwiający szybki i prosty półautomatyczny rozładunek oraz załadunek kontenera na środek transportu.

Kontener magazynowy KWS.CS-M3 można przygotować do pracy na podwoziu bazowym przystosowanym do transportu 20-stopowych kontenerów jak również bezpośrednio na gruncie.

Kontener magazynowy KWS.CS-M3 jest przewidziany do wykorzystania i współpracy (w zestawie kontenerowego warsztatu KWS.CS-03) z kontenerowym namiotem warsztatowym KWS.CS-N3 oraz kontenerem warsztatowym KWS.CS-W3.



Parametry techniczno-eksploatacyjne	
Typ kontenera	KWS.CS-M3
Oznaczenie dokumentacyjne kontenera	KWS.CS.M3-00.00.00.00.00
Masa własna wersji podstawowej kontenera	10 800 kg
Masa całkowita kontenera z wyposażeniem	do 16 000 kg (zależnie od wyposażenia)
Wymiary zewnętrzne kontenera złożonego (dł. x szer. x wys.)	6,058 x 2,438 x 2,438 m
Powierzchnia użytkowa kontenera	9,9 m ²
Powierzchnia przedziału użytkowego kontenera	2,5 m ²
Czas zestawienia kontenera ze środka transportu	do 10 min (z wykorzystaniem podpór)
Czas przygotowania kontenera do pracy	do 20 min (zależnie od warunków)
Czas posadowienia kontenera na środek transportu	do 15 min (z wykorzystaniem podpór)
Czas przygotowania kontenera do przemieszczenia	do 30 min (zależnie od warunków)
Wysokość podnoszenia kontenera (z wykorzystaniem podpór ZPH.20-A2,w.M3)	maks. 1800 mm
Zalecana ilość personelu obsługi kontenera	kierowca + 2 osoby
Zakres temperatur użytkowania kontenera	od -30°C do +55°C
Zakres temperatur przechowywania kontenera	od -40°C do +65°C

Zestaw kontenerowych warsztatów lotniczych KWL.SX-02

Zestaw kontenerowych warsztatów lotniczych typu KWL.SX-02 jest przeznaczony do szybkiego i sprawnego przygotowania w warunkach stacjonarnych i polowych stanowiska remontowo-obserwacyjnego samolotów i śmigłowców eksploatowanych w Siłach Zbrojnych.

Zestaw kontenerowych warsztatów lotniczych KWL.SX-02 obejmuje:

- S.1 - kontener klucza remontu płatowca samolotów i śmigłowców, typu KRP-01,w.02;
- S.2 - kontener klucza remontu silników samolotów i śmigłowców, typu KRS-01,w.02;
- S.3 - kontener klucza remontu uzbrojenia samolotów i śmigłowców, typu KRU-01,w.02;
- S.4 - kontener klucza remontu urządzeń elektrycznych samolotów i śmigłowców, typu KROE-01,w.02;
- S.5 - kontener klucza remontu przyrządów pokładowych samolotów i śmigłowców, typu KROP-01,w.02;
- S.6 - kontener klucza remontu urządzeń radioelektrycznych samolotów i śmigłowców, typu KRUR-01,w.02.

Kontenerowe warsztaty wchodzące w skład zestawu są zbudowane w oparciu o konstrukcję 20-stopowego podstawowego kontenera 1C wykonanego wg norm ISO. Obudowa każdego kontenera jest przedzielona konstrukcyjnie wewnątrz na dwa przedziały: techniczny i użytkowy. Przedział techniczny jest wyposażony w moduły: hydrauliki i akumulatorów, zasilania elektrycznego

i zasobnika, filtrowentylacji i ogrzewania, klimatyzacji, osuszania i ogrzewania, sprężarki powietrza i zbiornika lub zespołu prądowłórczego 12,5 kVA, zasobnika, zbiornika wody oraz zasobnika.

Przedziały użytkowe tworzą powierzchnie przystosowane do modułowej zabudowy specjalistycznej - zależnie od przeznaczenia.

Zestaw kontenerowych warsztatów lotniczych KWL.SX-02 charakteryzuje się wysoką mobilnością oraz łatwością przygotowania do pracy, co zabezpiecza autonomiczny zestaw podpór hydraulicznych typu ZPH.20-02,w.WL, umożliwiając szybki i prosty półautomatyczny rozładunek oraz załadunek każdego kontenera na środek transportu. Przygotowanie kontenerowych warsztatów do pracy odbywa się po zdjęciu kontenerów ze środków transportu - z wykorzystaniem autonomicznych podpór hydraulicznych i ustawieniu kontenerów bezpośrednio na gruncie.

Kontenerowe warsztaty KWL.SX-02 zapewniają odpowiedni komfort pracy dla personelu obsługującego warsztaty - niezależnie od warunków atmosferycznych, utrzymując wewnątrz przedziałów użytkowych wymaganą temperaturę, a także jakość powietrza wolnego od pyłów oraz ewentualnych skażeń.

Kontenerowe warsztaty KWL.SX-02 są zunifikowane z istniejącym w Siłach Zbrojnych kontenerowym systemem podwozi transportowych oraz kontenerowych nadwozi wymiennych.



Parametry techniczno-eksploatacyjne	
Typ warsztatu	KWL.SX-02
Oznaczenie dokumentacyjne warsztatu	KWL.SX.02-00.00.00.00.00
Średnia masa własna warsztatu	7 500 kg
Dopuszczalna masa całkowita warsztatu	12 000 kg
Wymiary warsztatu (dł. x szer. x wys.)	6,058 x 2,438 x 2,438 m
Całkowita powierzchnia użytkowa warsztatu	10,7 m ²
Czas zestawienia warsztatu ze środka transportu	do 10 min (z wykorzystaniem podpór)
Czas rozkładania warsztatu i przygotowania do pracy	do 20 min (zależnie od warunków)
Czas posadowienia warsztatu na środek transportu	do 15 min (z wykorzystaniem podpór)
Czas przygotowania warsztatu do przemieszczenia	do 30 min (zależnie od warunków)
Wysokość podnoszenia warsztatu (z wykorzystaniem podpór ZPH.20-02,w.WL)	maks. 1800 mm
Zalecana ilość personelu obsługi warsztatu	kierowca + 2 osoby
Zakres temperatur użytkowania warsztatu	od -30°C do +55°C
Zakres temperatur przechowywania warsztatu	od -40°C do +65°C

Kontenerowy warsztat serwisowo-magazynowy typu KWS.WZ-S2

Kontenerowy warsztat serwisowo-magazynowy typu KWS.WZ-S2 jest przeznaczony do szybkiego i sprawnego przygotowania w warunkach polowych lub stacjonarnych stanowiska obsługowo-remontowego dla transporterów opancerzonych oraz pojazdów ciężarowych wysokiej mobilności eksploatowanych w Siłach Zbrojnych.

Kontenerowy warsztat KWS.WZ-S2 jest przystosowany do użytkowania w zróżnicowanych warunkach klimatycznych (dla klimatu umiarkowanego – zimnego) oraz różnorodnych zewnętrznych warunkach oświetleniowych.

W skład kontenerowego warsztatu KWS.WZ-S2 wchodzi:

- kontener warsztatowy KWS.KW-S2, ozn. dok. KWS.KW.S2-00.00.00.00.00;
- kontener magazynowy KWS.KM-S2, ozn. dok. KWS.KM.S2-00.00.00.00.00;
- kontenerowy namiot warsztatowy KWS.NW-S2, ozn. dok. KWS.NW.S2-00.00.00.00.00.

Całość wyposażenia kontenerowego warsztatu mieści się w kontenerze warsztatowym KWS.KW-S2 i kontenerze magazynowym KWS.KM-S2 - transportowanych samochodem ciężarowym z przyczepą.

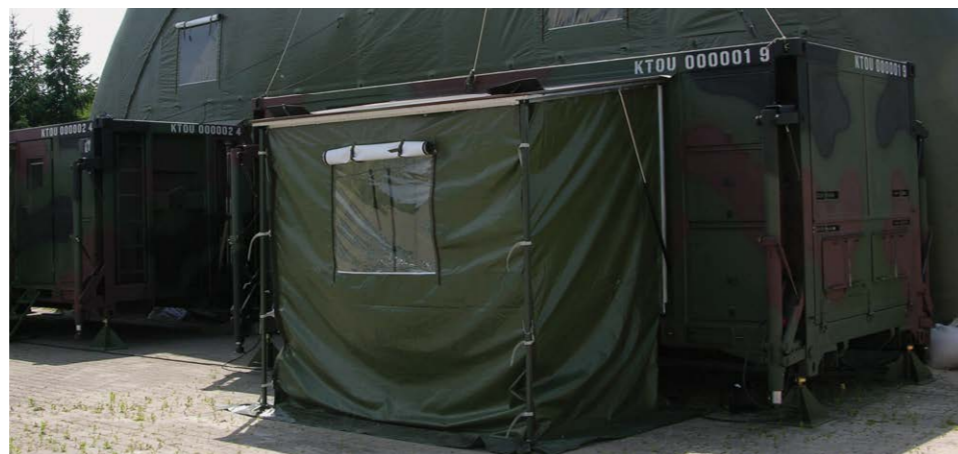
Zasilanie kontenerowego warsztatu KWS.WZ-S2 odbywa się z zewnętrznego źródła – sieci energetycznej 3x400V- lub z pokładowych zespołów prądowórczych kontenerów: warsztatowego i magazynowego,

o łącznej mocy 2 x 12,5 kVA. Wyposażenie filtrowentylacyjno-klimatyzacyjne warsztatu zapewnia załodze komfort termiczny w przewidywanych warunkach użytkowania, w tym w warunkach zapylenia i skażenia.

Modułowa zabudowa przedziałów użytkowych (warsztatowego i magazynowego) kontenerów zapewnia dostosowanie wyposażenia do potrzeb i planowanych zadań obsługowo-remontowych.

Dodatkowe rozkładane namioty boczne kontenerów umożliwiają wykonywanie innych prac także poza przestrzenią kontenerów.

Przygotowanie kontenerowego warsztatu KWS.WZ-S2 do pracy odbywa się po zdjęciu kontenerów ze środków transportu – z wykorzystaniem autonomicznych podpór hydraulicznych i ustawieniu kontenerów bezpośrednio na gruncie.



Parametry techniczno-eksploatacyjne	
Typ warsztatu	KWS.WZ-S2
Oznaczenie dokumentacyjne warsztatu	KWS.WZ.S2-00.00.00.00.00
Masa własna wersji podstawowej warsztatu	ok. 22 000 kg
Masa całkowita wersji warsztatu z maksymalnym wyposażeniem	do 32 000 kg (zależnie od wyposażenia)
Wymiary powierzchni zajmowanej przez warsztat (dł. x szer.)	17,6 x 16,0 m (280 m ²)
Wymiary namiotu	10,000 x 16,200 x 8,100 m
Czas zestawienia kontenerów ze środków transportu	łącznie do ok. 15 min
Czas przygotowania warsztatu do pracy	do 120 min (zależnie od warunków)
Zakres temperatur użytkowania warsztatu	od -30°C do +55°C
Zakres temperatur przechowywania warsztatu	od -40°C do +65°C

Kontener warsztatowy typu KWS.KW-S2

Kontener warsztatowy typu KWS.KW-S2 jest przeznaczony do szybkiego i sprawnego przygotowania w warunkach polowych lub stacjonarnych stanowiska obsługowo-remontowego dla transporterów opancerzonych oraz pojazdów ciężarowo-terenowych wysokiej mobilności eksploatowanych w Siłach Zbrojnych.

Kontener KWS.KW-S2 jest przystosowany do użytkowania w różnicowanych warunkach klimatycznych (dla klimatu umiarkowanego – zimnego) oraz przy różnorodnych zewnętrznych warunkach oświetleniowych.

Kontener ten jest zbudowany w oparciu o konstrukcję 20-stopowego bazowego kontenera przeładunkowego BKP.20-W3, zbudowanego wg norm ISO. Kontener jest podzielony konstrukcyjnie na dwa przedziały: techniczny - z tyłu kontenera oraz warsztatowy. Przedziały są oddzielone od siebie ścianą działową. W przedziale technicznym jest zabudowane modułowe wyposażenie podstawowe kontenera, obejmujące układy: zasilania elektrycznego, filtrowentylacji, klimatyzacji, osuszania dynamicznego i hydrauliki.

Układy te zapewniają odpowiedni komfort pracy dla personelu obsługującego warsztat - niezależnie od warunków atmosferycznych, utrzymując wewnątrz przedziału warsztatowego wymaganą temperaturę, a także jakość powietrza wolnego od pyłów oraz ewentualnych skażeń. Zasilanie kontenera odbywa się z zewnętrznej sieci energetycznej

3x400V~ lub z zabudowanego w przedziale technicznym pokładowego zespołu prądowłórczego o mocy 12,5 kVA.

Modułowa zabudowa warsztatowa zapewnia dostosowanie przedziału warsztatowego kontenera do potrzeb i planowanych zadań obsługowo-remontowych.

Kontener KWS.KW-S2 charakteryzuje się wysoką mobilnością oraz łatwością rozkładania i przygotowania do pracy, co zabezpiecza autonomiczny zestaw podpór hydraulicznych typu ZPH.20-A2,w.W2, umożliwiający szybki i prosty półautomatyczny rozładunek oraz załadunek kontenera na środek transportu. Kontener warsztatowy KWS.KW-S2 można przygotować do pracy na podwoziu bazowym przystosowanym do transportu 20-stopowych kontenerów jak również bezpośrednio na gruncie.

Kontener warsztatowy KWS.KW-S2 jest przewidziany do wykorzystania i współpracy (w zestawie kontenerowego warsztatu KWS.WZ-S2) z kontenerowym namiotem warsztatowym KWS.NW-S2 oraz kontenerem magazynowym KWS.KM-S2.



Parametry techniczno-eksploatacyjne	
Typ kontenera	KWS.KW-S2
Oznaczenie dokumentacyjne kontenera	KWS.KW.S2-00.00.00.00.00
Masa własna wersji podstawowej kontenera	10 500 kg
Masa całkowita kontenera z wyposażeniem	do 16 000 kg(zależnie od wyposażenia)
Wymiary zewnętrzne kontenera złożonego (dł. x szer. x wys.)	6,058 x 2,438 x 2,438 m
Wymiary zewnętrzne kontenera rozłożonego (dł. x szer. x wys.)	6,215 x 2,438 x 2,438 m
Powierzchnia użytkowa kontenera	9,9 m ²
Powierzchnia przedziału technicznego kontenera	2,5 m ²
Czas zestawienia kontenera ze środka transportu	do 10 min (z wykorzystaniem podpór)
Czas przygotowania kontenera do pracy	do 20 min (zależnie od warunków)
Czas posadowienia kontenera na środek transportu	do 15 min (z wykorzystaniem podpór)
Czas przygotowania kontenera do przemieszczenia	do 20 min (zależnie od warunków)
Wysokość podnoszenia kontenera (z wykorzystaniem podpór ZPH.20-A2,w.W2)	maks. 1800 mm
Zalecana ilość personelu obsługi kontenera	kierowca + 3 osoby
Zakres temperatur użytkowania kontenera	od -30°C do +55°C
Zakres temperatur przechowywania kontenera	od -40°C do +65°C

Kontener magazynowy typu KWS.KM-S2

Kontener magazynowy typu KWS.KM-S2 jest przeznaczony do szybkiego i sprawnego przygotowania w warunkach polowych lub stacjonarnych stanowiska obsługowo-remontowego dla transporterów opancerzonych oraz pojazdów ciężarowo-terenowych wysokiej mobilności eksploatowanych w Siłach Zbrojnych.

Kontener KWS.KM-S2 jest przystosowany do użytkowania w zróżnicowanych warunkach klimatycznych (dla klimatu umiarkowanego – zimnego) oraz przy różnorodnych zewnętrznych warunkach oświetleniowych.

Kontener ten jest zbudowany w oparciu o konstrukcję 20-stopowego bazowego kontenera przeładunkowego BKP.20-M3, zbudowanego wg norm ISO. Kontener jest podzielony konstrukcyjnie na dwa przedziały: techniczny - z tyłu kontenera oraz magazynowy. Przedziały są oddzielone od siebie ścianą działową. W przedziale technicznym jest zabudowane modułowe wyposażenie podstawowe kontenera, obejmujące układy: zasilania elektrycznego, filtrowentylacji, klimatyzacji, osuszania dynamicznego i hydrauliki.

Układy te zapewniają odpowiedni komfort pracy dla personelu obsługującego magazyn - niezależnie od warunków atmosferycznych, utrzymując wewnątrz przedziału magazynowego wymaganą temperaturę, a także jakość powietrza wolnego od pyłów oraz ewentualnych skażeń. Zasilanie kontenera odbywa się z zewnętrznej sieci energetycznej

3x400V~ lub z zabudowanego w przedziale technicznym pokładowego zespołu prądowłórczego o mocy 12,5 kVA.

Modułowa zabudowa magazynowa zapewnia dostosowanie przedziału magazynowego do potrzeb i planowanych zadań obsługowo-remontowych.

Kontener KWS.KW-S2 charakteryzuje się wysoką mobilnością oraz łatwością rozkładania i przygotowania do pracy, co zabezpiecza autonomiczny zestaw podpór hydraulicznych typu ZPH.20-A2,w.M2, umożliwiający szybki i prosty półautomatyczny rozładunek oraz załadunek kontenera na środek transportu. Kontener magazynowy KWS.KM-S2 można przygotować do pracy na podwoziu bazowym przystosowanym do transportu 20-stopowych kontenerów, jak również bezpośrednio na gruncie.

Kontener magazynowy KWS.KM-S2 jest przewidziany do wykorzystania i współpracy (w zestawie kontenerowego warsztatu KWS.WZ-S2) z kontenerowym namiotem warsztatowym KWS.NW-S2 oraz kontenerem warsztatowym KWS.KW-S2.



Parametry techniczno-eksploatacyjne	
Typ kontenera	KWS.KM-S2
Oznaczenie dokumentacyjne kontenera	KWS.KM.S2-00.00.00.00.00
Masa własna wersji podstawowej kontenera	10 500 kg
Masa całkowita kontenera z wyposażeniem	do 16 000 kg(zależnie od wyposażenia)
Wymiary zewnętrzne kontenera złożonego (dł. x szer. x wys.)	6,058 x 2,438 x 2,438 m
Wymiary zewnętrzne kontenera rozłożonego (dł. x szer. x wys.)	6,215 x 2,438 x 2,438 m
Powierzchnia użytkowa kontenera	9,9 m ²
Powierzchnia przedziału technicznego kontenera	2,5 m ²
Czas zestawienia kontenera ze środka transportu	do 10 min (z wykorzystaniem podpór)
Czas przygotowania kontenera do pracy	do 20 min (zależnie od warunków)
Czas posadowienia kontenera na środek transportu	do 15 min (z wykorzystaniem podpór)
Czas przygotowania kontenera do przemieszczenia	do 20 min (zależnie od warunków)
Wysokość podnoszenia kontenera (z wykorzystaniem podpór ZPH.20-A2,w.M2)	maks. 1800 mm
Zalecana ilość personelu obsługi kontenera	kierowca + 2 osoby
Zakres temperatur użytkowania kontenera	od -30°C do +55°C
Zakres temperatur przechowywania kontenera	od -40°C do +65°C

Kontener warsztatowy uzbrojenia typu KWU.20-W1

Kontener warsztatowy uzbrojenia typu KWU.20-W1 jest przeznaczony do szybkiego i sprawnego przygotowania stanowiska obsługowo-reмонтowego sprzętu uzbrojenia w warunkach polowych lub stacjonarnych.

Kontener KWU.20-W1 jest przystosowany do użytkowania w zróżnicowanych warunkach klimatycznych (dla klimatu umiarkowanego – zimnego) oraz przy różnorodnych zewnętrznych warunkach oświetleniowych.

Kontener ten jest zbudowany w oparciu o konstrukcję 20-stopowego bazowego kontenera przeładunkowego BKW.20-W1, zbudowanego wg norm ISO. Kontener jest podzielony konstrukcyjnie na dwa przedziały: techniczny - z tyłu kontenera oraz użytkowy. Przedziały są oddzielone od siebie ścianą działową. W przedziale technicznym jest zabudowane wyposażenie podstawowe kontenera, obejmujące układy: zasilania elektrycznego, filtrowentylacji, klimatyzacji, osuszania dynamicznego i hydrauliki.

Układy te zapewniają odpowiedni komfort pracy dla personelu obsługującego warsztat - niezależnie od warunków atmosferycznych, utrzymując wewnątrz przedziału warsztatowego wymaganą temperaturę, a także jakość powietrza wolnego od pyłów oraz ewentualnych skażeń.

Zasilanie kontenera odbywa się z zewnętrznej sieci energetycznej 3x400V~ lub z zabudowanego w przedziale technicznym pokładowego zespołu prądowłórczego o mocy

60,0 kW. Modułowa zabudowa warsztatowa zapewnia dostosowanie przedziału użytkowego kontenera do potrzeb i planowanych zadań obsługowo-reмонтowych. Oświetlenie stanowisk pracy i obszaru wokół kontenera zapewniają maszty oświetleniowe.

Kontener warsztatowy KWU.20-W1 charakteryzuje się wysoką mobilnością oraz łatwością rozkładania i przygotowania do pracy, co zabezpiecza autonomiczny zestaw podpór hydraulicznych typu ZPH.20-A2,w.W1, umożliwiając szybki i prosty półautomatyczny rozładunek oraz załadunek kontenera na środek transportu.

Kontener warsztatowy KWU.20-W1 można przygotować do pracy na podwoziu bazowym przystosowanym do transportu 20-stopowych kontenerów jak również bezpośrednio na gruncie.



Parametry techniczno-eksploatacyjne	
Typ kontenera	KWU.20-W1
Oznaczenie dokumentacyjne kontenera	KWU.20.W1-00.00.00.00.00
Masa własna wersji podstawowej kontenera	10 500 kg
Masa całkowita kontenera z wyposażeniem	do 16 000 kg(zależnie od wyposażenia)
Wymiary zewnętrzne kontenera złożonego (dł. x szer. x wys.)	6,058 x 2,438 x 2,438 m
Wymiary zewnętrzne kontenera rozłożonego (dł. x szer. x wys.)	6,058 x 4,400 x 2,700 m
Powierzchnia użytkowa kontenera	9,3 m ²
Powierzchnia przedziału technicznego kontenera	2,5 m ²
Czas zestawienia kontenera ze środka transportu	do 10 min (z wykorzystaniem podpór)
Czas przygotowania kontenera do pracy	do 20 min (zależnie od warunków)
Czas posadowienia kontenera na środek transportu	do 15 min (z wykorzystaniem podpór)
Czas przygotowania kontenera do przemieszczenia	do 30 min (zależnie od warunków)
Wysokość podnoszenia kontenera (z wykorzystaniem podpór ZPH.20-A2,w.W1)	maks. 1800 mm
Zalecana ilość personelu obsługi kontenera	kierowca + 3 osoby
Zakres temperatur użytkowania kontenera	od -30°C do +55°C
Zakres temperatur przechowywania kontenera	od -40°C do +65°C

Kontenerowe nadwozie warsztatowe typu KNW.15-01

Kontenerowe nadwozie warsztatowe typu KNW.15-01 jest nadwoziem uniwersalnym, przeznaczonym do kompleksowego zabezpieczenia obsługi i remontu sprzętu uzbrojenia w warunkach stacjonarnych i polowych.

Nadwozie warsztatowe KNW.15-01 jest zbudowane w oparciu o stalową konstrukcję nośną kontenera bazowego 15-stopowego wykonanego wg norm ISO. Ściany nadwozia są zabudowane laminowanymi płytami warstwowymi o dużej izolacyjności termicznej i akustycznej oraz potrzebnej wytrzymałości mechanicznej. Na ścianie przedniej nadwozia są zamontowane 4 moduły wyposażenia podstawowego – przeznaczone do zabezpieczenia funkcjonowania warsztatu, obejmujące: moduł klimatyzacji, moduł filtrowentylacji, moduł ogrzewania spalinowego oraz zbiornik paliwa.

Wewnątrz przedziału użytkowego nadwozia jest zamocowany moduł hydrauliki oraz moduł zasilania elektrycznego. Na ścianie tylnej nadwozia są zamontowane schodki, podpory śrubowe oraz żuraw z wyciągarką elektryczną lub ręczną (o udźwigu do 1000 kg).

Nadwozie warsztatowe charakteryzuje się potrzebną mobilnością, stabilnością konstrukcji nośnej oraz możliwością przeładunku w każdych warunkach - z wykorzystaniem autonomicznego systemu przeładunkowego ZPH.15-02,w.WR.

Nadwozie warsztatowe zapewnia odpowiedni komfort dla personelu warsztatu niezależnie

od warunków atmosferycznych - utrzymując wymaganą temperaturę wewnątrz przedziału użytkowego, a także jakość powietrza wolnego od pyłów oraz ewentualnych skażeń.

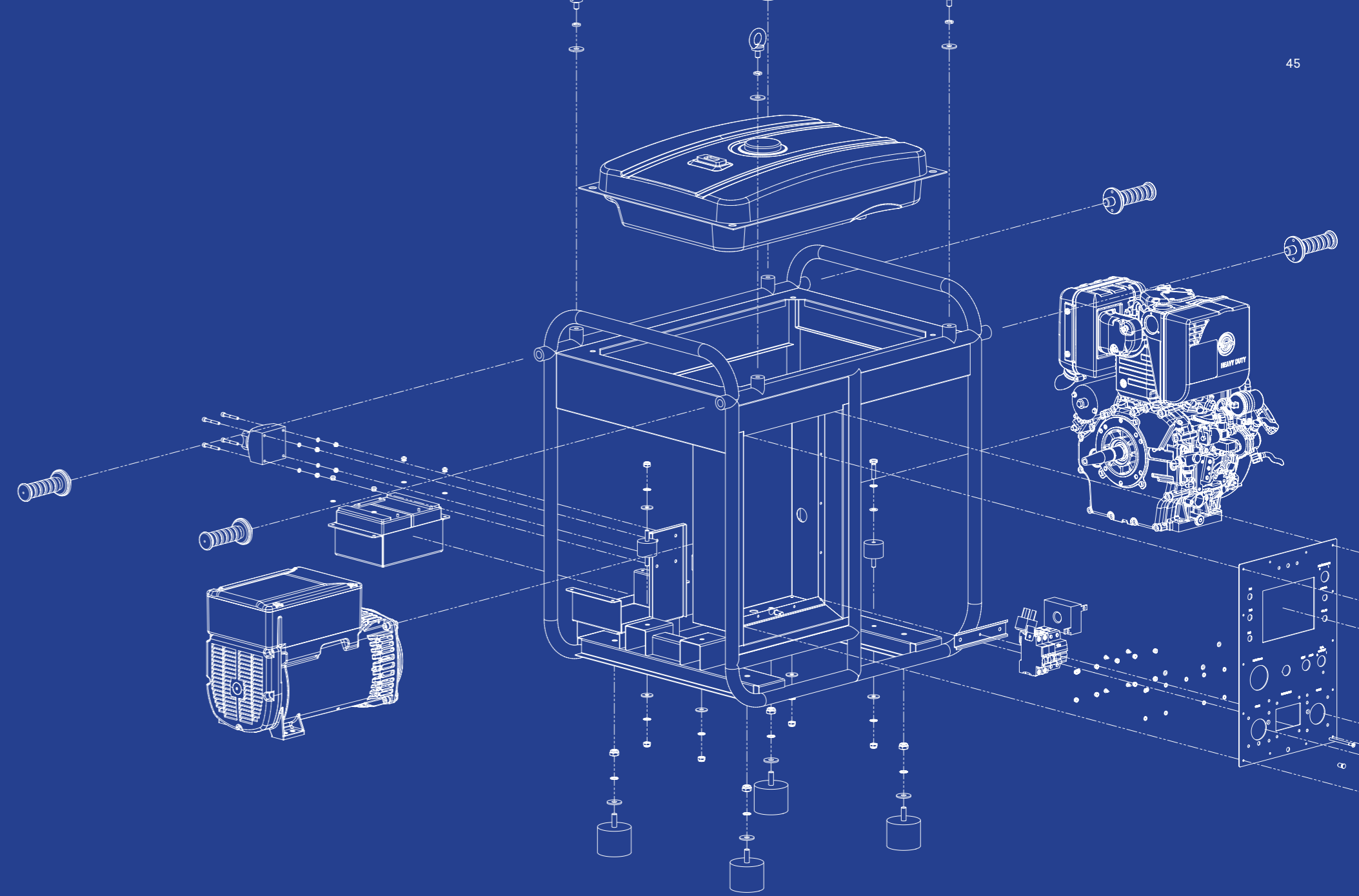
Zależnie od zastosowanego wyposażenia specjalistycznego – zabudowanego przedziale użytkowym, nadwozie warsztatowe KNW.15-01 może być wykorzystane do obsługi i remontu np.: pojazdów gąsienicowych, transporterów opancerzonych, samochodów, śmigłowców, sprzętu saperskiego, uzbrojenia artyleryjskiego i strzeleckiego oraz sprzętu elektrycznego optycznego i noktowizyjnego.

Nadwozie warsztatowe KNW.15-01 jest przewidziane do transportu kontenerowym zestawem transportowym KZT.15-01 - opartym na samochodzie terenowym STAR 266K (6x6) - w tym z przyczepą terenową PTJ.04-01.



Parametry techniczno-eksploatacyjne	
Typ nadwozia	KNW.15-01
Oznaczenie dokumentacyjne nadwozia	KNW.15.01-00.00.00.00.00
Masa własna wersji podstawowej nadwozia	4 400 kg
Dopuszczalna masa całkowita nadwozia	do 5 000 kg(zależnie od wyposażenia)
Wymiary nadwozia (dł. x szer. x wys.)	4,522 x 2,438 x 2,438 m
Powierzchnia użytkowa nadwozia	8,5 m ²
Powierzchnia użytkowa namiotu bocznego	4,0 m ²
Czas zestawienia nadwozia ze środka transportu	do 10 min (z wykorzystaniem podpór)
Czas przygotowania nadwozia do pracy	do 30 min (zależnie od warunków)
Czas posadowienia nadwozia na środek transportu	do 15 min (z wykorzystaniem podpór)
Czas przygotowania nadwozia do przemieszczenia	do 30 min (zależnie od warunków)
Wysokość podnoszenia nadwozia (z wykorzystaniem podpór ZPH.15-02, w.WR)	maks. 1800 mm
Zalecana ilość personelu obsługi	kierowca + 3 osoby
Zakres temperatur użytkowania nadwozia	od -30°C do +55°C
Zakres temperatur przechowywania nadwozia	od -40°C do +65°C

Kontenerowe zespoły prądotwórcze



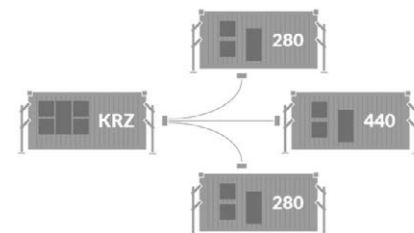
Kontenerowa elektrownia polowa typ KEP.1000-01

Zestaw Kontenerowej Elektrowni Polowej typ KEP.1000-01 (o mocy 1000 kW) składa się z czterech kontenerowych modułów:

- Kontenerowy Zespół Prądotwórczy typ KZP.280-01 (o mocy 280 kW) – 2 szt.
- Kontenerowy Zespół Prądotwórczy typ KZP.440-01 (o mocy 440 kW) – 1 szt.
- Kontener Rozdziału Zasilania typ KRZ.1000-01 – 1 szt.

Każdy z kontenerowych modułów zbudowany jest na bazie standardowego kontenera 20' 1CC ISO. Elektrownia może pracować jako samodzielne lub rezerwowe źródło zasilania, przewidywane również do pracy ciągłej (całodobowej).

Zastosowanie zaawansowanej technologii sterowania daje możliwość pracy synchronicznej i sumowania mocy wszystkich zespołów prądotwórczych z zestawu, jak również sekwencyjnej pracy poszczególnych zespołów prądotwórczych. Wszystkie kontenerowe moduły wyposażone są w kontenerowe autonomiczne hydrauliczne układy samopoziomowania i przeładunku.



Parametry techniczno-eksploatacyjne	
Napięcie	3 x 400/230 V
Moc znamionowa	1250 (2x350 + 1x550) / 1000 (2x280 + 1x440) kVA/kW
Współczynnik mocy	0,8 cosφ
Prąd znamionowy	$I_n = 1810$ A
Częstotliwość	50 Hz
Rozruch	rozrusznik elektryczny
Silnik	MTU 2x8V1600G10F + 1x12V1600G10F
Paliwo	ON
Pojemność skokowa	2x14000 + 1x21000 cm ³
Ilość cylindrów	2x8 + 1x12
Prędkość obrotowa	1500 obr/min
Regulator prędkości obrotowej	ECV
Zużycie paliwa	2x63 + 1x80 l/h
Czynnik chłodzący	ciecz
Rodzaj prądnicy	Bezszcotkowa, synchroniczna, samowzbudna 2xLSA 47.2 S4 + 1xLSA 47.2 L9
Regulacja napięcia	DVR
Wymiary (dł./szer./wys.)	4xkontener 20' 1CC (6058/2438/2599 mm)
Pojemność zbiornika	2x2000 + 1x2300 l
Czas pracy na pełnym zbiorniku paliwa	min. 24 h

Kontenerowe zespoły prądotwórcze KZP.280-01 i KZP.440-01

Kontenerowe Zespoły Prądotwórcze typ KZP.280-01 i KZP.440-01 (o mocy 280 i 440 kW) zbudowane są na bazie standardowego kontenera 20' 1CC ISO.

Zespoły mogą pracować jako samodzielne lub rezerwowe źródło zasilania, przewidywane również do pracy ciągłej (całodobowej). KZP.280-01 i KZP.440-01 mogą zostać wykorzystane jako moduły Kontenerowej Elektrowni Polowej KEP.1000-01. Kontenerowe zespoły wyposażone są w kontenerowy autonomiczny hydrauliczny układ samopoziomowania i przeładunku.



Parametry techniczno-eksploatacyjne

	KZP.280-01	KZP.440-01
Napięcie	400/230 V	400/230 V
Moc znamionowa	350/280 kVA/kW	550 /440 kVA/kW
Współczynnik mocy	0,8 cosφ	0,8 cosφ
Prąd znamionowy	In = 505 A	In = 800 A
Częstotliwość	50 Hz	50 Hz
Rozruch	rozrusznik elektryczny	rozrusznik elektryczny
Silnik	MTU 8V1600G10F	MTU 12V1600G10F
Paliwo	ON	ON
Pojemność skokowa	14000 cm ³	21000 cm ³
Ilość cylindrów	8	12
Prędkość obrotowa	1500 obr/min	1500 obr/min
Regulator prędkości obrotowej	ECV	ECV
Zużycie paliwa	63 l/h	80 l/h
Czynnik chłodzący	ciecz	ciecz
Rodzaj prądnicy	Bezszcotkowa, synchroniczna, samowzbudna LSA 47.2 S4	Bezszcotkowa, synchroniczna, samowzbudna LSA 47.2 L9
Regulacja napięcia	DVR	DVR
Wymiary (dł./szer./wys.)	Kontener 20' 1CC (6058/2438/2599 mm)	Kontener 20' 1CC (6058/2438/2599 mm)
Pojemność zbiornika	2000 l	2300 l
Czas pracy na pełnym zbiorniku paliwa	min. 24 h	min. 24 h

Modułowe wyposażenie kontenerów

Moduły wyposażenia podstawowego typu KWU.WP-02, KWS.WP-02, KDS.WP-02, MSD.WP-02 i inne, są przeznaczone do zabezpieczenia funkcjonowania kontenerów specjalnych w warunkach polowych w przewidywanych warunkach klimatycznych. Moduły te są zabudowane w wydzielonych przedziałach technicznych kontenerów o konstrukcji umożliwiającej zamontowanie 6 standardowych modułów.

Modułowe wyposażenie podstawowe kontenerów (zależnie od przeznaczenia kontenera specjalnego oraz wymagań użytkownika może obejmować m.in.:

- moduł klimatyzacji;
- moduł zasilania elektrycznego i zasobnika;
- moduł filtrowentylacji i ogrzewania spalinowego;
- moduł zespołu prądotwórczego;
- moduł hydrauliki i akumulatorów;
- moduł sprężarki powietrza i zbiornika powietrza;
- moduł dynamicznego osuszania i ogrzewania elektrycznego;
- moduł zbiornika wody i zasobnika;
- moduł zasobnika na wyposażenie.

Wymiary standardowych modułów wyposażenia (dł. x szer. x wys.) wynoszą 900 x 660 x 600 mm. Masa całkowita modułów zawiera się od 60 do 280 kg. Zakres temperatur pracy wyposażenia modułów wynosi od -30°C

do +55°C, zakres temperatur przechowywania modułów wynosi od -40°C do +65°C.

Moduły klimatyzacji zapewniają temperaturę schłodzonego powietrza w przedziale użytkowym kontenerów od +15°C do +35°C w zakresie podwyższonych temperatur otoczenia do +55°C

Moduły zasilania elektrycznego zapewniają zasilanie elektryczne instalacji kontenerów o napięciach 3x400V~, 230V~, 24V- oraz innych potrzebnych napięciach, a także sterowanie i zabezpieczenie działania wyposażenia elektrycznego podstawowego, specjalistycznego i dodatkowego kontenerów oraz bezpieczeństwo pracy personelu.

Moduły filtrowentylacji i ogrzewania spalinowego zapewniają w przedziale użytkowym kontenera min. 10 wymian powietrza na godzinę - przy nadciśnieniu 250 Pa oraz temperaturę ogrzanego powietrza w przedziale użytkowym od +15°C do +25°C, w zakresie obniżonych temperatur otoczenia do -30°C.

Moduły zespołów prądotwórczych zapewniają autonomiczne zasilanie elektryczne kontenerów o mocy od 2,5 do 15,0 kVA, przy napięciach zasilania 3x400V~ oraz 230V~.

Moduły dynamicznego osuszania i ogrzewania elektrycznego zapewniają osuszanie wnętrza przedziałów użytkowych kontenerów na poziomie 40-50% wilgotności oraz ich ogrzewanie elektryczne o mocy do 6,0 kW

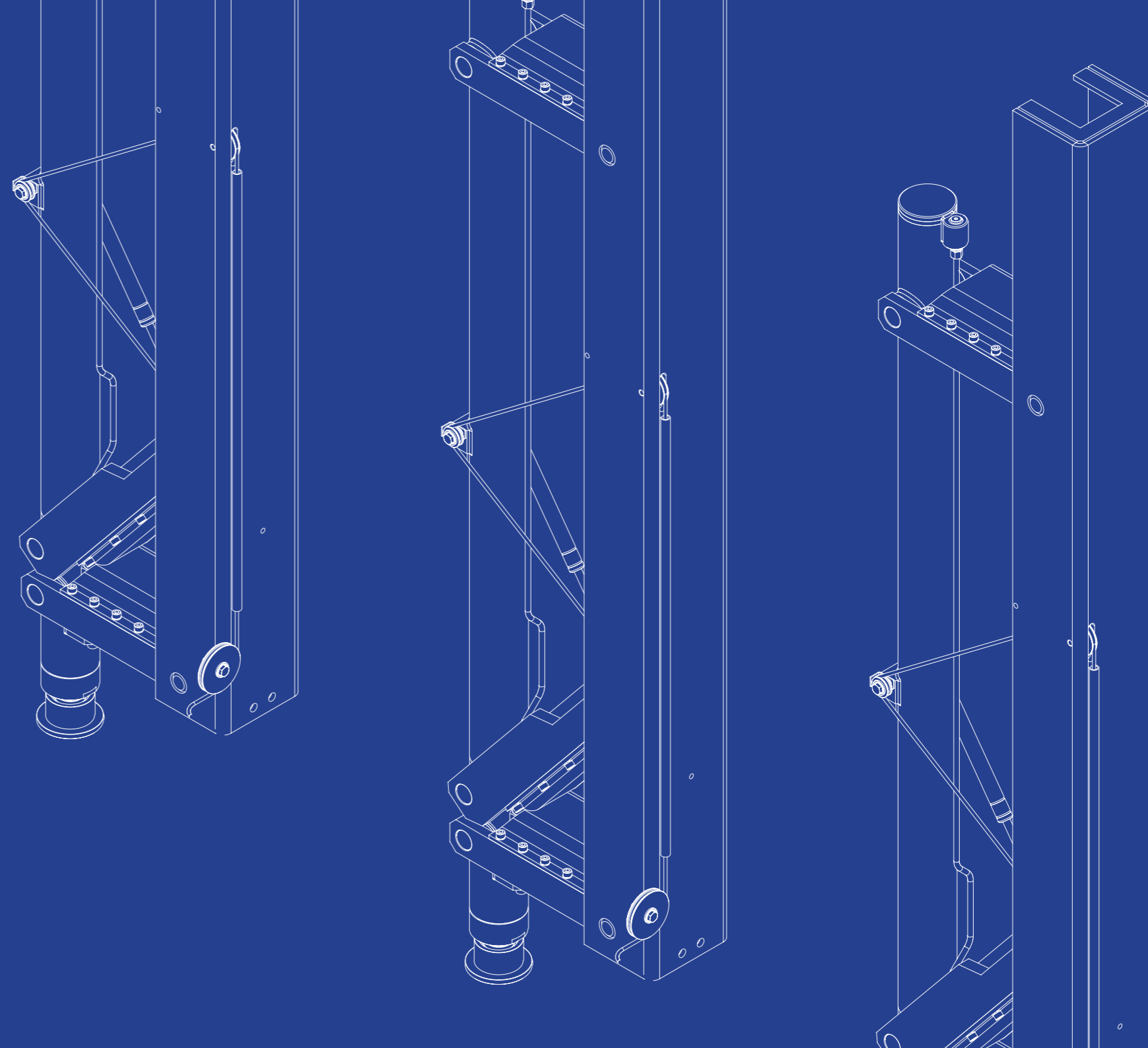
w warunkach przechowywania.

Każdy z modułów wyposażenia podstawowego tworzy zwartą i zamkniętą konstrukcję - zabudowaną wewnątrz przedziału technicznego kontenera, podatną na obsługiwanie i naprawy.

Zasadnicze moduły wyposażenia podstawowego kontenerów są zdolne do pracy na postoju, przy posadowieniu kontenera na podwoziu pojazdu transportowego lub po zestawieniu na grunt.

Użytkowanie modułów zgodnie z przeznaczeniem oraz przestrzeganie rygorów obsługiwań technicznych jest gwarancją ich długotrwałej i niezawodnej eksploatacji.

Podpory hydrauliczne



Zestaw podpór hydraulicznych typu ZPH.15-02

Zestaw podpór hydraulicznych typu ZPH.15-02 jest urządzeniem wielokrotnego użytku, przeznaczonym do samoprzeładunku (samozładunku lub samorozładunku) kontenerów specjalnych 15- oraz 20-stopowych o masie całkowitej do 8,0 t.

Zestaw podpór ZPH.15-02 jest układem autonomicznym kontenera, w pełni zintegrowanym konstrukcyjnie i funkcjonalnie z kontenerem. Zestaw ten składa się z czterech siłowników hydraulicznych - mocowanych wahliwie na czopach w narożnych słupach nośnych kontenera, instalacji hydraulicznej oraz układu hydrauliki i bloku sterowania - zabudowanych w module zasilania elektrycznego kontenera. Każdy z zespołów funkcjonalnych wchodzący w skład zestawu tworzy zwartą i zamkniętą konstrukcję - zabudowaną wewnątrz kontenera, podatną na obsługiwanie i naprawy. Podczas pracy zestaw pobiera energię elektryczną z instalacji kontenera. Składanie i rozkładanie siłowników hydraulicznych zestawu odbywa się ręcznie siłami jednego członka personelu kontenera - przy wspomaganii z wykorzystaniem sprężyn gazowych. Sterowanie zestawem odbywa się zdalnie półautomatycznie w bezpiecznej odległości od kontenera - z wykorzystaniem pulpitu zdalnego sterowania, przy możliwości zastosowania dodatkowego sterowania ręcznego - z wykorzystaniem tablicy sterowania we wnętrzu kontenera.

Zastosowane rozwiązanie zestawu podpór pozwala na jego wykorzystanie do samoprzeładunku kontenera w terenie, gdzie

trudne warunki terenowe nie pozwalają na wykorzystanie zewnętrznych urządzeń przeładunkowych (dźwigów, wózków widłowych itp.) lub są one w danej chwili niedostępne. Rozwiązanie to pozwala również na poprawę mobilności wykorzystania kontenerów bez angażowania dodatkowych środków transportowych i sił ludzkich, a także na szybką ewakuację w sytuacji zagrożenia. Zestaw podpór ZPH.15-02 jest zdolny do pracy na postoju pojazdu z transportowanym kontenerem.

Użytkowanie zestawu zgodnie z przeznaczeniem oraz przestrzeganie rygorów obsługiwań technicznych jest gwarancją jego długotrwałej i niezawodnej eksploatacji.

Parametry techniczno-eksploatacyjne	
Typ zestawu	ZPH.15-02
Oznaczenie typu/wersji zestawu	ZPH.15-02, w. WR
ZPH.15-02, w. AS	
Oznaczenie dokumentacyjne zestawu	ZPH.15.02-0.00.00.00.00.00
Masa całkowita zestawu	440 kg
Dopuszczalna masa całkowita podnoszonego kontenera	8 000 kg
Dopuszczalne obciążenie pojedynczej podpory	4 000 kg
Całkowity czas rozładunku z podwozia samochodu	do 10 min
Wysokość podnoszenia kontenera	maks. 1800 mm
Poziomowanie kontenera na pochyleniu	automatyczne
Możliwość wypoziomowania kontenera na pochyleniu	do 3°
Dokładność wypoziomowania kontenera	1°
Czas pełnego podniesienia lub opuszczenia kontenera	ok. 5 min
Całkowity czas rozładunku kontenera z samochodu	do 10 min
Całkowity czas załadunku kontenera na samochód	do 15 min
Możliwość załadunku na podwozie samochodu	na pochyleniu do 3°
Zalecana ilość personelu obsługi	operator + 1 osoba
Maksymalny czas pracy ciągłej układu hydrauliki	maks. 15 min
Napięcie zasilania układu hydrauliki i sterowania	24 V (27,6 V)
Rodzaj oleju hydraulicznego/pojemność układu zasilania	UNIVIS HVI 26 ESCO/45 l
Zakres temperatur użytkowania zestawu	od -30°C do +55°C
Zakres temperatur przechowywania zestawu	od -40°C do +65°C

Zestaw podpór hydraulicznych typu ZPH.20-S2

Zestaw podpór hydraulicznych typu ZPH.20-S2 jest urządzeniem wielokrotnego użytku, przeznaczonym do poziomowania i stabilizacji kontenerów specjalnych 15- i 20-stopowych o masie całkowitej do 8,0 t.

Jako poziomowanie i stabilizację należy rozumieć takie uniesienie i zablokowanie kontenera specjalnego - zabudowanego i zamocowanego do ramy podkontenerowej podwozia samochodu, które zapewnia wymagane warunki (w zakresie poziomu i stabilności) użytkowania jego wyposażenia.

Zestaw podpór ZPH.20-S2 jest układem autonomicznym kontenera, w pełni zintegrowanym konstrukcyjnie i funkcjonalnie z kontenerem. Zestaw ten składa się z czterech siłowników hydraulicznych - mocowanych wahliwie na czopach w narożnych słupach nośnych (ustawionych skośnie do osi wzdłużnej kontenera), instalacji hydraulicznej oraz układu hydrauliki i bloku sterowania - zabudowanych w module zasilania elektrycznego kontenera. Każdy z zespołów funkcjonalnych wchodzący w skład zestawu tworzy zwartą i zamkniętą konstrukcję - zabudowaną wewnątrz kontenera, podatną na obsługiwanie i naprawy. Podczas pracy zestaw pobiera energię elektryczną z instalacji kontenera. Składanie i rozkładanie siłowników hydraulicznych zestawu odbywa się ręcznie siłami jednego członka personelu kontenera – przy wspomaganii z wykorzystaniem sprężyn gazowych. Sterowanie zestawem odbywa się zdalnie półautomatycznie w bezpiecznej odległości od kontenera – z wykorzystaniem pulpitu zdalnego

sterowania, przy możliwości zastosowania dodatkowego sterowania ręcznego – z wykorzystaniem tablicy sterowania we wnęce kontenera.

Zastosowane rozwiązanie pozwala na wykorzystanie zestawu podpór do poziomowania i stabilizacji nadwozia kontenerowego stacji w terenie, gdzie trudne warunki terenowe nie pozwalają na wykorzystanie zewnętrznych urządzeń przeładunkowych (dźwigów, wózków widłowych itp.) lub są one w danej chwili niedostępne. Rozwiązanie pozwala również na samoprzeładunek i poziomowanie kontenera bez angażowania dodatkowych środków transportowych i sił ludzkich, a także na szybką ewakuację w sytuacji zagrożenia. Funkcja samoprzeładunkowa kontenera z wykorzystaniem zestawu podpór jest w tym przypadku funkcją pomocniczą - do wykorzystania w warunkach stacjonarnych, np. podczas obsługiwanego wyposażenia specjalnego kontenera.

Zestaw podpór ZPH.20-S2 jest zdolny do pracy na postoju pojazdu z transportowanym kontenerem.

Użytkowanie zestawu zgodnie z przeznaczeniem oraz przestrzeganie rygorów obsługiwań technicznych jest gwarancją jego długotrwałej i niezawodnej eksploatacji.

Parametry techniczno-eksploatacyjne	
Typ zestawu	ZPH.20-S2
Oznaczenie typu/wersji zestawu	ZPH.20-S2, w. SR ZPH.20-S2, w. KR
Oznaczenie dokumentacyjne zestawu	ZPH.20.S2-0.00.00.00.00.00
Masa całkowita zestawu	650 kg
Masa całkowita pojedynczej podpory	145 kg
Dopuszczalna masa całkowita poziomowanego kontenera (z podwoziem pojazdu)	15 000 kg
Dopuszczalna masa całkowita kontenera przy przeładunku	12 000 kg
Dopuszczalne obciążenie pojedynczej podpory	6 000 kg
Całkowity czas rozładunku z podwozia samochodu	do 10 min
Wysokość podnoszenia kontenera	maks. 1800 mm
Poziomowanie kontenera na pochyleniu	automatyczne
Możliwość wypoziomowania kontenera na pochyleniu	do 3°
Dokładność wypoziomowania kontenera	1°
Czas pełnego podniesienia lub opuszczenia kontenera	ok. 5 min
Całkowity czas rozładunku kontenera z samochodu	do 10 min
Całkowity czas załadunku kontenera na samochód	do 15 min
Możliwość załadunku na podwozie samochodu	na pochyleniu do 3°
Zalecana ilość personelu obsługi	operator + 1 osoba
Maksymalny czas pracy ciągłej układu hydrauliki	maks. 15 min
Napięcie zasilania układu hydrauliki i sterowania	24 V (27,6 V)
Rodzaj oleju hydraulicznego/pojemność układu zasilania	UNIVIS HVI 26 ESCO/50 l
Zakres temperatur użytkowania zestawu	od -30°C do +55°C
Zakres temperatur przechowywania zestawu	od -40°C do +65°C

Zestaw podpór hydraulicznych typu ZPH.20-A2

Zestaw podpór hydraulicznych typu ZPH.20-A2 jest urządzeniem wielokrotnego użytku, przeznaczonym do samoprzeładunku (samozładunku lub samorozładunku) kontenerów specjalnych 20-stopowych o masie całkowitej do 16,0 t.

Zestaw podpór ZPH.20-A2 jest układem autonomicznym kontenera, w pełni zintegrowanym konstrukcyjnie i funkcjonalnie z kontenerem.

Zestaw ten składa się z czterech siłowników hydraulicznych - mocowanych wahlwie na czopach w narożnych słupach nośnych kontenera, instalacji hydraulicznej, układu hydrauliki – zabudowanego w module hydrauliki i akumulatorów oraz bloku sterowania - zabudowanego w module zasilania elektrycznego kontenera. Każdy z zespołów funkcjonalnych wchodzący w skład zestawu tworzy zwartą i zamkniętą konstrukcję - zabudowaną wewnątrz kontenera, podatną na obsługiwanie i naprawy. Podczas pracy zestaw pobiera energię elektryczną z instalacji kontenera. Składanie i rozkładanie siłowników hydraulicznych zestawu odbywa się z wykorzystaniem półautomatycznego elektrycznego układu wspomagającego lub awaryjnie ręcznie - siłami dwóch członków personelu kontenera, przy wspomaganii z wykorzystaniem sprężyn gazowych. Sterowanie zestawem odbywa się zdalnie półautomatycznie w bezpiecznej odległości od kontenera – z wykorzystaniem pulpitu zdalnego sterowania, przy możliwości zastosowania dodatkowego sterowania ręcznego –

z wykorzystaniem tablicy sterowania w module hydrauliki i akumulatorów.

Zastosowane rozwiązanie zestawu podpór pozwala na jego wykorzystanie do samoprzeładunku kontenera w terenie, gdzie trudne warunki terenowe nie pozwalają na wykorzystanie zewnętrznych urządzeń przeładunkowych (dźwigów, wózków widłowych itp.) lub są one w danej chwili niedostępne. Rozwiązanie to pozwala również na poprawę mobilności wykorzystania kontenerów bez angażowania dodatkowych środków transportowych i sił ludzkich, a także na szybką ewakuację w sytuacji zagrożenia. Zestaw podpór ZPH.20-A2 jest zdolny do pracy na postoju pojazdu z transportowanym kontenerem.

Użytkowanie zestawu zgodnie z przeznaczeniem oraz przestrzeganie rygorów obsługiwań technicznych jest gwarancją jego długotrwałej i niezawodnej eksploatacji.

Parametry techniczno-eksploatacyjne	
Typ zestawu	ZPH.20-A2
Oznaczenie typu/wersji zestawu	ZPH.20-A2, w. W2 ZPH.20-A2, w. W3 ZPH.20-A2, w. M2 ZPH.20-A2, w. M3
Oznaczenie dokumentacyjne zestawu	ZPH.20.A2-0.00.00.00.00.00
Masa całkowita zestawu	950 kg
Dopuszczalna masa całkowita poziomowanego kontenera	16 000 kg
Dopuszczalne obciążenie pojedynczej podpory	8 000 kg
Całkowity czas rozładunku z podwozia samochodu	do 10 min
Wysokość podnoszenia kontenera	maks. 1800 mm
Poziomowanie kontenera na pochyleniu	automatyczne
Możliwość wypoziomowania kontenera na pochyleniu	do 3°
Dokładność wypoziomowania kontenera	1°
Czas pełnego podniesienia lub opuszczenia kontenera	ok. 5 min
Całkowity czas rozładunku kontenera z samochodu	do 10 min
Całkowity czas załadunku kontenera na samochód	do 15 min
Możliwość załadunku na podwozie samochodu	na pochyleniu do 3°
Zalecana ilość personelu obsługi	operator + 1 osoba
Maksymalny czas pracy ciągłej układu hydrauliki	maks. 15 min
Napięcie zasilania układu hydrauliki i sterowania	24 V (27,6 V)
Rodzaj oleju hydraulicznego/pojemność układu zasilania	UNIVIS HVI 26 ESCO/60 l
Zakres temperatur użytkowania zestawu	od -30°C do +55°C
Zakres temperatur przechowywania zestawu	od -40°C do +65°C

Zestaw podpór hydraulicznych typu ZPH.20-02

Zestaw podpór hydraulicznych typu ZPH.20-02 jest urządzeniem wielokrotnego użytku, przeznaczonym do samoprzeładunku (samozładunku lub samorozładunku) kontenerów specjalnych 15- oraz 20-stopowych o masie całkowitej do 12,0 t.

Zestaw podpór ZPH.20-02 jest układem autonomicznym kontenera, w pełni zintegrowanym konstrukcyjnie i funkcjonalnie z kontenerem.

Zestaw ten składa się z czterech siłowników hydraulicznych - mocowanych wahlwie na czopach w narożnych słupach nośnych kontenera, instalacji hydraulicznej, układu hydrauliki – zabudowanego w module hydrauliki i akumulatorów oraz bloku sterowania - zabudowanego w module zasilania elektrycznego kontenera. Każdy z zespołów funkcjonalnych wchodzący w skład zestawu tworzy zwartą i zamkniętą konstrukcję - zabudowaną wewnątrz kontenera, podatną na obsługiwanie i naprawy. Podczas pracy zestaw pobiera energię elektryczną z instalacji kontenera. Składanie i rozkładanie siłowników hydraulicznych zestawu odbywa się ręcznie siłami jednego członka personelu kontenera – przy wspomaganiu z wykorzystaniem sprężyn gazowych. Sterowanie zestawem odbywa się zdalnie półautomatycznie w bezpiecznej odległości od kontenera – z wykorzystaniem pulpitu zdalnego sterowania, przy możliwości zastosowania dodatkowego sterowania ręcznego – z wykorzystaniem tablicy sterowania w module hydrauliki i akumulatorów.

Zastosowane rozwiązanie zestawu podpór pozwala na jego wykorzystanie do samoprzeładunku kontenera w terenie, gdzie trudne warunki terenowe nie pozwalają na wykorzystanie zewnętrznych urządzeń przeładunkowych (dźwigów, wózków widłowych itp.) lub są one w danej chwili niedostępne. Rozwiązanie to pozwala również na poprawę mobilności wykorzystania kontenerów bez angażowania dodatkowych środków transportowych i sił ludzkich, a także na szybką ewakuację w sytuacji zagrożenia.

Zestaw podpór ZPH.20-02 jest zdolny do pracy na postoju pojazdu z transportowanym kontenerem. Użytkowanie zestawu zgodnie z przeznaczeniem oraz przestrzeganie rygorów obsługiwań technicznych jest gwarancją jego długotrwałej i niezawodnej eksploatacji.

Parametry techniczno-eksploatacyjne	
Typ zestawu	ZPH.20-02
Oznaczenie typu/wersji zestawu	ZPH.20-02, w. WL ZPH.20-02, w. ŁC ZPH.20-02, w. KT ZPH.20-02, w. SC
Oznaczenie dokumentacyjne zestawu	ZPH.20.S2-0.00.00.00.00.00
Masa całkowita zestawu	650 kg
Dopuszczalna masa całkowita poziomowanego kontenera	12 000 kg
Dopuszczalne obciążenie pojedynczej podpory	6 000 kg
Całkowity czas rozładunku z podwozia samochodu	do 10 min
Wysokość podnoszenia kontenera	maks. 1800 mm
Poziomowanie kontenera na pochyleniu	automatyczne
Możliwość wypoziomowania kontenera na pochyleniu	do 3°
Dokładność wypoziomowania kontenera	1°
Czas pełnego podniesienia lub opuszczenia kontenera	ok. 5 min
Całkowity czas rozładunku kontenera z samochodu	do 10 min
Całkowity czas załadunku kontenera na samochód	do 15 min
Możliwość załadunku na podwozie samochodu	na pochyleniu do 3°
Zalecana ilość personelu obsługi	operator + 1 osoba
Maksymalny czas pracy ciągłej układu hydrauliki	maks. 15 min
Napięcie zasilania układu hydrauliki i sterowania	24 V (27,6 V)
Rodzaj oleju hydraulicznego/pojemność układu zasilania	UNIVIS HVI 26 ESCO/50 l
Zakres temperatur użytkowania zestawu	od -30°C do +55°C
Zakres temperatur przechowywania zestawu	od -40°C do +65°C

Pojazdy transportowe

Terenowy kontenerowy zestaw transportowy typu KZT.15-01

Terenowy kontenerowy zestaw transportowy typu KZT.15-01 jest przeznaczony do kompleksowego systemowego zabezpieczenia transportu po drogach utwardzonych i w terenie sprzętu wojskowego zabudowanego w kontenerach i nadwoziach kontenerowych 15-stopowych.

Zestaw transportowy KZT.15-01 jest oparty na wyremontowanym samochodzie terenowym STAR 266 (6x6), zmodernizowanym do wersji STAR 266K (6x6).

W skład zestawu transportowego KZT.15-01 wchodzi ponadto:

- rama podkontenerowa RPK.15-01 (ozn. dok. RPK.15.01-00.00.00.00.00)
- kontenerowa skrzynia transportowa KST.15-01 (ozn. dok. KST.15.01-00.00.00.00.00)
- przyczepa terenowa jednoosiowa PTJ.04-01 (ozn. dok. PTJ.04.01-00.00.00.00.00)

Zamiennie - z kontenerową skrzynią transportową KST.15-01, na ramie podkontenerowej RPK.15-01 samochodu STAR 266K może być zabudowane:

- kontenerowa skrzynia transportowa KST.15-02 (ozn. dok. KST.15.02-00.00.00.00.00)
- kontenerowe nadwozie warsztatowe KNW.15-01 (ozn. dok. KNW.15.01-00.00.00.00.00)
- kontenerowe stanowisko dowodzenia MSD. PO-E1 (ozn. dok. MSD.PO.E1-00.00.00.00.00)
- kontenerowe nadwozie furgonowe KNF.15-01 (ozn. dok. KNF.15.01-00.00.00.00.00)

- inny kontener lub nadwozie kontenerowe specjalne 15-stopowe zbudowane wg norm ISO.



Parametry techniczno-eksploatacyjne	
Typ zestawu	KZT.15-01
Oznaczenie dokumentacyjne zestawu	KZT.15.01-00.00.00.00.00
Masa własna wersji podstawowej zestawu	9 500 kg (7 700 kg samochód + 1 700 kg przyczepa)
Dopuszczalna masa całkowita zestawu	15 500 kg (11 500 kg samochód + 4 000 kg przyczepa)
Dopuszczalna masa ładunku	6 100 kg (3 800 kg samochód + 2 300 kg przyczepa)
Wymiary zewnętrzne zestawu (dł. x szer. x wys.)	11,400 x 2,500 x 3,450 m
Dopuszczalna prędkość jazdy zestawu	do 100 km/h
Zakres temperatur użytkowania zestawu	od -30°C do +55°C
Zakres temperatur przechowywania zestawu	od -40°C do +65°C

Samochód ciężarowo-terenowy STAR 266K (6x6)

Samochód typu STAR 266K (6x6) jest samochodem ciężarowo-terenowym średniej ładowności i dużej mobilności ze zunifikowanym podwoziem podkontenerowym, przystosowanym do transportu kontenerów specjalnych 15-stopowych - zbudowanych zgodnie z wymaganiami norm ISO, a także do transportu dowolnego rodzaju zbliżonych wymiarowo nadwozi kontenerowych i furgonowych wymiennych.

Wersja samochodu STAR 266K powstała w wyniku generalnego remontu oraz szerokiej modyfikacji (modernizacji) samochodów typu STAR 266 lub STAR 266M. Zasadnicze zespoły i układy samochodu - w tym uwzględniające zmiany modernizacyjne, są następujące:

- Silnik: IVECO Tector F4AE0491, czterocylindrowy, rzędowy, turbodoładowany, Common Rail, moc maks. 170 KM, pojemność 3920 cm³, maks. moment obrotowy 560Nm;
- Sprzęgło: Cierne, suche;
- Skrzynia biegów: EATON FS-5206B, sześciobiegowa;
- Skrzynia rozdzielcza: Typ SR 380M, dwubiegowa, sterowana elektropneumatycznie, z odłączanym napędem mostu przedniego. Przełożenie szosa/teren: 1/1,86;
- Mosty napędowe: Przełożenie przekładni głównej: 1-6,33; z blokadami mechanizmów różnicowych sterowanych elektropneumatycznie;

- Zawieszenie: Przód: resory wielopiórowe z amortyzatorami teleskopowymi. Tył: oś obojętna z drążkami reakcyjnymi, resory wielopiórowe wzmocnione;
- Wyciągarka: Jednobębnowa, wewnątrz tylnej części ramy, napędzana mechanicznie ze skrzyni rozdzielczej, z hamulcem ciernym, sterowana elektropneumatycznie. Długość liny 50 m, maks. uciąż 8 t;

- Koła i ogumienie: Koła pojedyncze z tarczami stalowymi. Opona 1200x20 radialna, dętkowa z bieżnikiem terenowym lub terenowo-szosowym. Koło zapasowe umiejscowione za kabiną na wsporniku z mechanizmem korbowym;
- Układ hamulcowy: Dwuobwodowy, hydrauliczny, bębnowy, sterowany pneumatycznie. Hamulec awaryjny szczękowy działający na wał napędowy mostu tylnego – sterowany elektropneumatycznie;

- Układ kierowniczy: Typ ZF 75.801.200 ze wspomaganiem hydraulicznym;
- Instalacja elektryczna: Wodoszczelna, 24V z biegunem ujemnym na masę. Akumulatory 2 szt. x 120 Ah. Instalacja z opcją przełączenia na jazdę w zaciemnieniu – NOTKA;

- Kabina kierowcy: Jednomodułowa, odchylana hydraulicznie. W opcji dodatkowej klimatyzacja, ogrzewanie postojowe, filtrowentylacja i właz desantowy. Wersja podstawowa kabiny: kabina wydłużona (3 - osobowa) oraz opcje dodatkowe: kabina standardowa (2 – osobowa) i kabina załogowa (7 - osobowa);

- Zabudowa: W wersji podstawowej: rama podkontenerowa oraz opcje dodatkowe: skrzynia ładunkowa lub zabudowy specjalne według wymagań odbiorcy, m.in.: warsztat, żuraw, podest ruchomy, wywrotka, wiertnica.

Parametry techniczno-eksploatacyjne	
Typ samochodu	STAR 266K
Segment samochodu	ciężarowo-terenowy średniej ładowności
Masa własna samochodu (z ramą podkontenerową)	6 460 kg
Długość samochodu	7 100 mm
Szerokość samochodu	2 550 mm
Wysokość samochodu (kabiny) z zabudowaną ramą	2 900 mm (od powierzchni gruntu)
Wysokość zabudowy uchwytów kontenerowych ramy	1 380 m (od powierzchni gruntu)
Powierzchnia użytkowa ramy (do zabudowy kontenerowej)	11,0 m ²
Dopuszczalna masa ładunku	do 5 000 kg
Liczba miejsc kabiny	3
Dopuszczalna prędkość jazdy samochodu	do 100 km/h
Zakres temperatur użytkowania samochodu	od -30°C do +55°C
Zakres temperatur przechowywania samochodu	od -40°C do +65°C

Rama podkontenerowa typu RPK.15-01

Rama podkontenerowa typu RPK.15-01 jest przeznaczona do poprawy warunków transportu w terenie kontenerowego zestawu transportowego KZT.15-01 - opartego na zmodernizowanym samochodzie ciężarowo-terenowym STAR 266K (6x6).

Rama stanowi solidną konstrukcję nośną, wykonaną z profili, rur oraz elementów stalowych o podwyższonej wytrzymałości. W skład ramy wchodzi dwie belki poprzeczne z uchwytnymi podkontenerowymi, połączone wzajemnie w osi rurą skrętną. Przednia belka poprzeczna oraz tylny przegub rury skrętnej są zamocowane podatnie do ramy podwozia samochodu STAR 266K z wykorzystaniem elastycznych poduszek gumowych. Rama kompletna stanowi konstrukcyjnie nakładkę na dotychczasową ramę podwozia samochodu, bez wprowadzania jego istotnych zmian konstrukcyjnych.

Układ konstrukcyjny ramy podkontenerowej w każdym przypadku zabezpiecza równoległe ustawienie belek poprzecznych z uchwytnymi kontenerowymi, niezależnie od występujących skręceń oraz wygięć ramy podwozia samochodu w trakcie jazdy. Jest to tzw. mocowanie trzypunktowe ramy, zabezpieczające przed przenoszeniem wszelkiego rodzaju odkształceń, a tym samym obciążeń na konstrukcję zamocowanego w uchwytach kontenerowego nadwozia samochodu - w szczególności podczas jazdy terenowej. Z ramą podkontenerową są związane na sztywno błotniki kół tylnych samochodu, przykręcone na wysokości zabezpieczającej

uzyskanie potrzebnego dla samochodu dynamicznego ugięcia kół nośnych.

Zastosowanie ramy podkontenerowej zapewnia prostą wymiennność przewidywanych do transportu na podwoziu samochodu STAR 266K kontenerów, nadwozi kontenerowych oraz platform kontenerowych 15-stopowych.

Parametry techniczno-eksploatacyjne	
Typ ramy	RPK.15-01
Oznaczenie dokumentacyjne ramy	RPK.15.01-0.00.00.00.00.00
Masa całkowita samochodu STAR 266K z ramą	6 460 kg
Masa własna zestawu montażowego ramy	350 kg
Wymiary montażowe ramy złożonej (dł. x szer. x wys.)	4,530 x 2,440 x 0,300 m
Wysokość zestawu KZT.15-01 (kabiny) z zabudowaną ramą	2,900 m (od powierzchni gruntu)
Wysokość zabudowy uchwytów kontenerowych ramy	1 380 m (od powierzchni gruntu)
Powierzchnia użytkowa ramy (do zabudowy kontenerowej)	11,0 m ²
Ograniczenia użytkowania ramy dla jazdy terenowej	jak dla samochodu STAR 266K
Zakres temperatur użytkowania ramy	jak dla samochodu STAR 266K
Zakres temperatur przechowywania ramy	jak dla samochodu STAR 266K

Kontenerowa skrzynia transportowa typu KST.15-01

Kontenerowa skrzynia transportowa typu KST.15-01 jest przeznaczona do zapewnienia optymalnych możliwości transportowych dowolnego rodzaju ładunku z wykorzystaniem terenowego kontenerowego zestawu transportowego KZT.15-01, opartego na podwoziu zmodernizowanego samochodu ciężarowo-terenowego STAR 266K (6x6).

Skrzynia transportowa jest zbudowana na podstawie solidnej konstrukcji nośnej, wykonanej z profili i blach stalowych o podwyższonej wytrzymałości – z dolnymi narożami kontenerowymi. Burty skrzyni są wykonane z profili aluminiowych, opartych na stalowych wspornikach (kłonicach). Podłoga skrzyni transportowej jest pokryta sklejką konstrukcyjną wodoodporną o podwyższonej wytrzymałości, co zabezpiecza mocowanie dowolnego ładunku o masie do 3 800 kg lub zabudowę wyposażenia specjalistycznego.

Unieruchomienie i zabezpieczenie przed przemieszczeniem ładunku zapewniają uchwyty mocujące zamontowane w konstrukcji podłużnic podłogi.

Skrzynia transportowa jest osłonięta plandeką – z odchylaną tylną połą oraz z zamknięciami celnymi, zamocowaną na metalowym stelażu z przekładkami z desek.

Parametry techniczno-eksploatacyjne	
Typ skrzyni	KST.15-01
Oznaczenie dokumentacyjne skrzyni	KST.15.01-0.00.00.00.00.00
Masa własna skrzyni	1 200 kg
Dopuszczalna masa całkowita skrzyni (z ładunkiem)	5 000 kg
Dopuszczalna masa ładunku	3 800 kg
Wymiary zewnętrzne skrzyni (dł. x szer. x wys.)	4,522 x 2,438 x 2,070 m
Powierzchnia użytkowa skrzyni (podłogi)	11,0 m ²
Czas zestawienia skrzyni z ramy podkontenerowej RPK.15-01	ok. 15 min (z wykorzystaniem dźwigu)
Zakres temperatur użytkowania skrzyni	od -30°C do +55°C
Zakres temperatur przechowywania skrzyni	od -40°C do +65°C

Kontenerowe nadwozie furgonowe typu KNF.15-01

Kontenerowe nadwozie furgonowe typu KNF.15-01 jest nadwoziem uniwersalnym, które po odpowiednim doposażeniu – może być wykorzystane do zabezpieczenia funkcjonowania różnego rodzaju służb w warunkach stacjonarnych i polowych: technicznych, medycznych, chemicznych, metrologicznych i innych.

Nadwozie furgonowe KNF.15-01 jest zbudowane w oparciu o stalową konstrukcję nośną nadwozia furgonowego SARNA-2. W podłodze nadwozia zabudowane są 4 kieszenie transportowe służące do przeładunku nadwozia z wykorzystaniem wózków widłowych. W kieszeniach tych – wyposażonych w pokrywy, są transportowane schodki wejściowe oraz potrzebne wyposażenie dodatkowe nadwozia.

Na ścianie przedniej nadwozia są zamontowane 4 moduły wyposażenia podstawowego – przeznaczone do zabezpieczenia potrzebnego funkcjonowania przedziału użytkowego, obejmujące: moduł filtrowentylacji i osuszania dynamicznego, moduł klimatyzacji, moduł ogrzewania spalinowego oraz zbiornik paliwa.

Nadwozie furgonowe KNF.15-01 charakteryzuje się wysoką mobilnością oraz łatwością przygotowania do pracy. Wyposażenie podstawowe nadwozia zapewnia odpowiedni komfort pracy dla personelu niezależnie od warunków atmosferycznych występujących na zewnątrz, utrzymując wymaganą temperaturę wewnątrz przedziału użytkowego. Urządzenie filtrowentylacyjne zabezpiecza jednocześnie

potrzebną jakość powietrza dostarczanego do przedziału użytkowego, wolnego od pyłów oraz ewentualnych skażeń biologicznych, chemicznych czy promieniotwórczych.

Urządzenie dynamicznego osuszania zapewnia wewnątrz przedziału użytkowego właściwe warunki przechowywania wyposażenia w możliwych warunkach zapylenia i skażenia, w zakresie dopuszczalnych temperatur otoczenia.

W wersji wykonania - zależnie od zastosowanego wyposażenia specjalistycznego i narzędzi, nadwozie furgonowe KNF.15-01 może być wykorzystane np. jako warsztat obsługowo-remontowy do obsługiwania i remontu: pojazdów gaśnicowych, transporterów opancerzonych, samochodów, śmigłowców, sprzętu saperskiego, uzbrojenia artyleryjskiego i strzeleckiego oraz sprzętu elektrycznego optycznego i noktowizyjnego.

Parametry techniczno-eksploatacyjne	
Typ nadwozia	KNF.15-01
Oznaczenie dokumentacyjne nadwozia	KNF.15.01-0.00.00.00.00.00
Masa własna wersji podstawowej nadwozia	3 200 kg
Dopuszczalna masa całkowita nadwozia (z wyposażeniem)	5 000 kg (zależnie od wyposażenia)
Dopuszczalna masa ładunku (dodatkowego wyposażenia)	do 1 800 kg
Zasilanie elektryczne zewnętrzne (z sieci lub z przyczepy)	3x400V~/50Hz, do 15,0 kVA
Wymiary nadwozia (dł. x szer. x wys.)	4,522 x 2,438 x 2,270 m
Powierzchnia użytkowa nadwozia	11,0 m ²
Czas przygotowania nadwozia do pracy	do 20 min (przy posadowieniu na podwoziu samochodu, za leżnie od warunków atmosferycznych)
Czas zestawienia nadwozia ze środka transportu	do 15 min (z wykorzystaniem dźwigu)
Czas posadowienia nadwozia na środek transportu	do 15 min (z wykorzystaniem dźwigu)
Zalecana ilość personelu obsługi nadwozia	kierowca + 2. osoby
Zakres temperatur użytkowania nadwozia	od -30°C do +55°C
Zakres temperatur przechowywania nadwozia	od -40°C do +65°C

Przyczepa terenowa jednoosiowa PTJ.04-01

Przyczepa terenowa jednoosiowa PTJ.04-01 jest przeznaczona do uzupełnienia możliwości transportowych kontenerowego zestawu transportowego KZT.15-01, opartego na samochodzie ciężarowo-terenowym STAR 266 M2A (6x6).

Przyczepa terenowa PTJ.04-01 zapewnia wymagane warunki jazdy zestawem jw. w terenie oraz umożliwia zwiększenie ładowności całkowitej zestawu – przy ograniczonej ładowności podwozia samochodu STAR 266 M2A.

Wersja podstawowa przyczepy terenowej PTJ.04-01 – do dowolnej zabudowy specjalistycznej, posiada oznaczenie dokumentacyjne PTJ.04.01-00.00.00.00.00. Przyczepa zbudowana jest na bazie solidnej konstrukcji nośnej, wykonanej z profili i elementów stalowych o podwyższonej wytrzymałości. Nadwozie przyczepy jest wykonane z laminatu z włókna szklanego wzmocnianego elementami stalowymi. Podłoga przyczepy jest pokryta sklejką konstrukcyjną wodoodporną o podwyższonej wytrzymałości, zabezpieczającej zabudowę wyposażenia specjalistycznego.

Budowa przyczepy jest oparta w zasadniczej części na podzespołach i elementach takich samych jak w przypadku bazowego samochodu STAR 266 M2A, w tym w: układ hamulcowy pneumatyczno-hydrauliczny dwuobwodowy, piasty kół z bębnami hamulcowymi, amortyzatory teleskopowe oraz opony.

Parametry techniczno-eksploatacyjne	
Typ przyczepy	PTJ.04-01
Oznaczenie dokumentacyjne przyczepy	PTJ.04.01-00.00.00.00.00
Masa własna przyczepy	1700 kg
Dopuszczalna masa całkowita przyczepy (dla KZT.15-01)	do 4 000 kg (zależnie od wyposażenia)
Dopuszczalny ładunek przyczepy (dla KZT.15-01)	do 2 300 kg (zależnie od wyposażenia)
Dopuszczalna masa całkowita przyczepy	do 6 000 kg (dla innych zastosowań)
Dopuszczalny ładunek przyczepy	do 4 300 kg (dla innych zastosowań)
Koła	pojedyncze z tarczami stalowymi
Opony	1200x20 radialne, dętkowe, z bieżnikiem terenowym
Zawieszenie	resory wielopiórowe z amortyzatorami teleskopowymi
Czas przygotowania przyczepy do pracy	zależnie od wyposażenia i warunków atmosferycznych
Zakres temperatur użytkowania przyczepy	od -30°C do +55°C
Zakres temperatur przechowywania przyczepy	od -40°C do +65°C



ARMPOL Przedsiębiorstwo
Innowacyjno-Wdrożeniowe
Sp. z o.o.

Krubki-Górki 32
05-326 Poświętne
Polska

Sąd Rejonowy dla m.st. Warszawy
w Warszawie XIV Wydział Gospodarczy
Krajowego Rejestru Sądowego
KRS: 0000146702
NIP: 5240307172
REGON: 002049750
Kapitał zakładowy 420 000 zł

t: 22 799 94 04
f: 22 783 02 37
info@armpol.com

www.armpol.com